




# Dell Vostro 3350

## Brukerveiledning

Forskriftsmessig modell P13S  
Forskriftsmessig type P13S001



# Merknader, forholdsregler og advarsler

-  **MERK:** En MERKNAD angir viktig informasjon som hjelper deg med å bruke datamaskinen bedre.
-  **FORSIKTIG:** En FORHOLDSREGEL angir potensiell fare for maskinvaren eller tap av data hvis du ikke følger instruksjonene.
-  **ADVARSEL:** En ADVARSEL angir potensiell fare for skade på eiendom, personskade eller død.

**Informasjonen i dette dokumentet kan endres uten varsel.**

© 2011 Dell Inc. Med enerett.

Reproduksjon av dette materialet i enhver form er strengt forbudt uten skriftlig tillatelse fra Dell Inc.

Varemerker brukt i denne teksten: Dell™, DELL-logoen, Dell Precision™, Precision ON™, ExpressCharge™, Latitude™, Latitude ON™, OptiPlex™, Vostro™ og Wi-Fi Catcher™ er varemerker tilhørende Dell Inc. Intel®, Pentium®, Xeon®, Core™, Atom™, Centrino® og Celeron® er registrerte varemerker eller varemerker tilhørende Intel Corporation i USA og andre land. AMD® er et registrert varemerke og AMD Opteron™, AMD Phenom™, AMD Sempron™, AMD Athlon™, ATI Radeon™ og ATI FirePro™ er varemerker tilhørende Advanced Micro Devices, Inc. Microsoft®, Windows®, MS-DOS®, Windows Vista®, Windows Vista startknapp og Office Outlook® er enten varemerker eller registrerte varemerker tilhørende Microsoft Corporation i USA og/eller andre land. Blu-ray Disc™ er et varemerke eid av Blu-ray Disc Association (BDA) og lisensieres for bruk på plater og spillere. Bluetooth®-ordmerket er et registrert varemerke og eies av Bluetooth® SIG, Inc. og all bruk av et slikt merke av Dell Inc. er under lisens. Wi-Fi® er et registrert varemerke tilhørende Wireless Ethernet Compatibility Alliance, Inc.

Andre varemerker og varenavn kan være brukt i dette dokumentet som henvisninger enten til institusjonene som innehar rettighetene til merkene og navnene eller til produktene deres. Dell Inc. fraskriver seg enhver eiendomsinteresse i andre varemerker og varenavn enn sine egne.

2011 – 06

Rev. A00

# Innholdsfortegnelse

<b>Merknader, forholdsregler og advarsler.....</b>	<b>2</b>
<b>Kapittel 1: Arbeide inne i datamaskinen.....</b>	<b>7</b>
Gjør følgende før du foretar arbeid inne i datamaskinen:.....	7
Anbefalte verktøy.....	9
Slå av datamaskinen.....	9
Etter at du har arbeidet inne i datamaskinen.....	9
<b>Kapittel 2: Batteri.....</b>	<b>11</b>
Fjerne batteriet.....	11
Montere batteriet.....	12
<b>Kapittel 3: Minnekort.....</b>	<b>13</b>
Fjerne minnekortet.....	13
Montere minnekortet.....	14
<b>Kapittel 4: SIM-kort (Subscriber Identity Module).....</b>	<b>15</b>
Fjerne SIM-kortet for telefon (Subscriber Identity Module).....	15
Montere SIM-kortet for telefon (Subscriber Identity Module).....	16
<b>Kapittel 5: Tilgangspanel.....</b>	<b>17</b>
Fjerne tilgangspanelet.....	17
Montere tilgangspanelet.....	18
<b>Kapittel 6: Minne.....</b>	<b>19</b>
Fjerne minnemodulen.....	19
Montere minnemodulen.....	20
<b>Kapittel 7: Optisk stasjon.....</b>	<b>21</b>
Fjerne den optiske stasjonen.....	21

Montere den optiske stasjonen.....	22
<b>Kapittel 8: Harddisk.....</b>	<b>23</b>
Fjerne harddisken.....	23
Montere harddisken.....	26
<b>Kapittel 9: Kort for trådløst lokalnettverk (WLAN).....</b>	<b>27</b>
Fjerne det trådløse lokalnettkortet (WLAN).....	27
Montere det trådløse lokalnettkortet (WLAN).....	28
<b>Kapittel 10: Tastatur.....</b>	<b>29</b>
Fjerne tastaturet.....	29
Montere tastaturet.....	31
<b>Kapittel 11: Kort for trådløst fjernnettverk (WWAN).....</b>	<b>33</b>
Fjerne det trådløse fjernnettkortet (WWAN).....	33
Montere det trådløse fjernnettkortet (WWAN).....	35
<b>Kapittel 12: Håndleddstøtte.....</b>	<b>37</b>
Fjerne håndleddstøtten.....	37
Montere håndleddstøtten.....	43
<b>Kapittel 13: Høytaler.....</b>	<b>45</b>
Fjerne høytaleren.....	45
Montere høytaleren.....	46
<b>Kapittel 14: Fingeravtrykkleser.....</b>	<b>49</b>
Fjerne fingeravtrykkleseren.....	49
Montere fingeravtrykkleseren.....	51
<b>Kapittel 15: LED-kort.....</b>	<b>53</b>
Fjerne LED-kortet.....	53
Montere LED-kortet.....	54

<b>Kapittel 16: Strømknappkort.....</b>	<b>55</b>
Fjerne strømknappkortet.....	55
Montere strømknappkortet.....	56
<b>Kapittel 17: Hurtigstartknappkort.....</b>	<b>57</b>
Fjerne hurtigstartknappkortet.....	57
Montere hurtigstartknappkortet.....	58
<b>Kapittel 18: Klokkebatteri.....</b>	<b>61</b>
Fjerne klokkebatteriet.....	61
Montere klokkebatteriet.....	61
<b>Kapittel 19: Varmeavleder.....</b>	<b>63</b>
Fjerne varmeavlederen.....	63
Montere varmeavlederen.....	64
<b>Kapittel 20: Prosessor.....</b>	<b>65</b>
Fjerne prosessoren.....	65
Montere prosessoren.....	66
<b>Kapittel 21: Skjermenhet.....</b>	<b>67</b>
Fjerne skjermenheten.....	67
Montere skjermenheten.....	69
<b>Kapittel 22: Skjermramme.....</b>	<b>71</b>
Fjerne skjermrammen.....	71
Montere skjermrammen.....	72
<b>Kapittel 23: Kamera.....</b>	<b>73</b>
Fjerne kameraet.....	73
Montere kameraet.....	74
<b>Kapittel 24: Skjermpanel.....</b>	<b>77</b>
Fjerne skjermpanelet.....	77

Montere skjermpanelet.....	79
<b>Kapittel 25: Skjermbraketter og hengsler.....</b>	<b>81</b>
Fjerne skjermbrakettene og hengslene.....	81
Montere skjermbrakettene og hengslene.....	83
<b>Kapittel 26: Skjermkabel.....</b>	<b>85</b>
Fjerne skjermkabelen.....	85
Montere skjermkabelen.....	86
<b>Kapittel 27: Hovedkort.....</b>	<b>87</b>
Fjerne hovedkortet.....	87
Montere hovedkortet.....	89
<b>Kapittel 28: Inn- og utgangspanel.....</b>	<b>91</b>
Fjerne inngangs- og utgangskortet (I/U).....	91
Montere inngangs- og utgangskortet.....	92
<b>Kapittel 29: Systemoppsett.....</b>	<b>93</b>
Oversikt over Systemoppsett.....	93
Åpne Systemoppsett.....	93
Skjermbilder i Systemoppsett.....	94
Alternativer i Systemoppsett.....	95
<b>Kapittel 30: Diagnostikk.....</b>	<b>99</b>
Enhetsstatuslamper.....	99
Batteristatuslamper.....	99
Diagnosesignaler.....	99
<b>Kapittel 31: Spesifikasjoner.....</b>	<b>101</b>
<b>Kapittel 32: Kontakte Dell.....</b>	<b>111</b>
kontakte Dell.....	111

# Arbeide inne i datamaskinen

## Gjør følgende før du foretar arbeid inne i datamaskinen:

Følg disse sikkerhetsreglene for å beskytte datamaskinen mot mulig skade og bidra til din egen sikkerhet. Hvis ikke annet er anmerket, forutsetter hver av prosedyrene i dette dokumentet følgende:

- Du har utført trinnene i Arbeide på datamaskinen.
- Du har lest sikkerhetsanvisningene som fulgte med datamaskinen.
- En komponent kan byttes ut eller--hvis enheten er kjøpt separat--settes inn ved å utføre trinnene for demontering av komponenten i motsatt rekkefølge.



**ADVARSEL:** Før du arbeider inne i datamaskinen må du lese sikkerhetsanvisningene som fulgte med datamaskinen. Se mer informasjon om gode arbeidsvaner på hjemmesiden for overholdelse av forskrifter på [www.dell.com/regulatory\\_compliance](http://www.dell.com/regulatory_compliance).




**FORSIKTIG:** Mange reparasjoner kan bare utføres av en autorisert servicetekniker. Du bør bare utføre feilsøking og enkle reparasjoner som tillates i produktokumentasjonen eller angis på Internett eller av telefonservice- og støtteteamet. Skader som oppstår på grunn av reparasjoner som ikke er autorisert av Dell, dekkes ikke av garantien. Les og følg sikkerhetsanvisningene som følger med produktet.




**FORSIKTIG:** Unngå elektrostatisk utlading. Forbind deg selv til jord med en jordingsstropp rundt håndleddet eller ved å berøre en umalt metallflate med jevn mellomrom, for eksempel en kontakt på baksiden av datamaskinen.



**FORSIKTIG:** Vær forsiktig når du håndterer komponenter og kort. Ikke berør komponentene eller kontaktene på et kort. Hold kortene i kantene eller i festebraketten i metall. Komponenter som f.eks. prosessoren, må holdes i kantene, ikke pinnene.

 **FORSIKTIG:** Når du kobler fra en kabel, må du trekke i kontakten eller uttrekkstappen, ikke i selve kabelen. Enkelte kabler har kontakter med spærretapper. Hvis du kobler fra denne typen kabel, må du presse inn spærretappene før du kobler fra kabelen. Når du trekker kontakter fra hverandre, må du trekke dem rett og jevnt ut for å unngå å bøye kontaktpinnene. Når du skal koble til en kabel, må du først kontrollere at begge kontaktene er riktig orientert og innrettet.


 **MERK:** Fargen på datamaskinen og enkelte komponenter kan se annerledes ut enn i dette dokumentet.

For å unngå å skade datamaskinen må du utføre trinnene nedenfor før du begynner å arbeide inne i datamaskinen.

1. Pass på at arbeidsunderlaget er plant og rent, slik at du unngår riper i datamaskindekselet.
2. Slå av datamaskinen (se *Slå av datamaskinen*).
3. Hvis datamaskinen er koblet til en forankringsenhet, for eksempel mediebasen eller batterimodulen, kobler du dette fra.


 **FORSIKTIG:** Når du skal koble fra en nettverkskabel, må du først koble kabelen fra datamaskinen og deretter fra nettverksenheten.

4. Koble alle nettverkskabler fra datamaskinen.
5. Koble datamaskinen og alt tilkoblet utstyr fra strømuttakene.
6. Lukk skjermen og snu datamaskinen opp-ned på et plant arbeidsunderlag.

 **MERK:** For å unngå skade på hovedkortet må du ta ut hovedbatteriet før du reparerer datamaskinen.

7. Ta ut hovedbatteriet.
8. Snu datamaskinen opp-ned.
9. Åpne skjermen.
10. Trykk på strømknapen for å jorde hovedkortet.

 **FORSIKTIG:** For å unngå elektriske støt må du alltid koble maskinen fra stikkkontakten før du åpner dekselet.

 **FORSIKTIG:** Før du berører noe inne i datamaskinen bør du jorde deg selv ved å berøre en ulakkert metallflate, f.eks metallet på baksiden av datamaskinen. Mens du arbeider bør du ved jevne mellomrom berøre en ulakkert metallflate for å utlade statisk elektrisitet som kan skade de interne komponentene.

11. Ta alle installerte ExpressCard- eller Smart-kort ut av de aktuelle sporene.




# Anbefalte verktøy

Fremgangsmåtene i dette dokumentet kan kreve følgende verktøy:


- En liten skrutrekker med flatt blad
- Nr. 0 stjernetrekker
- Nr. 1 stjernetrekker
- Liten plasspiss
- CD med BIOS-oppdateringsprogram

## Slå av datamaskinen

 **FORSIKTIG: Lagre og lukk alle åpne filer og avslutt åpne programmer før du slår av datamaskinen så du unngår å miste data.**

1. Slå av operativsystemet:

- I Windows Vista:

Klikk på **Start** , og klikk deretter på pilen nederst til høyre på **Start**-menyen som vist nedenfor og deretter på **Slå av**.




- I Windows XP:

Klikk **Start** → **Slå av datamaskinen** → **Slå av**. Datamaskinen slås av etter at prosessen med å slå av operativsystemet er fullført.

2. Kontroller at datamaskinen og alt tilkoblet utstyr er slått av. Hvis ikke datamaskinen og tilkoblet utstyr ble automatisk slått av da operativsystemet ble avsluttet, hold inne strømknappen i ca. 4 sekunder for å slå det av.

## Etter at du har arbeidet inne i datamaskinen

Når du er ferdig med å sette alt tilbake, må du passe på at du kobler til eventuelle eksterne enheter, kort, kabler osv. før du slår på datamaskinen.

 **FORSIKTIG: Bruk kun batterieret som er beregnet på den bestemte Dell-datamaskinen for å unngå skade på datamaskinen. Ikke bruk batterier som er beregnet på andre Dell-datamaskiner.**

1. Koble til eksternt utstyr, f.eks. portreplikator, batteriskive eller mediebase, og sett på plass eventuelle kort som ExpressCard.
2. Koble eventuelle telefon- eller nettverkskabler til datamaskinen.



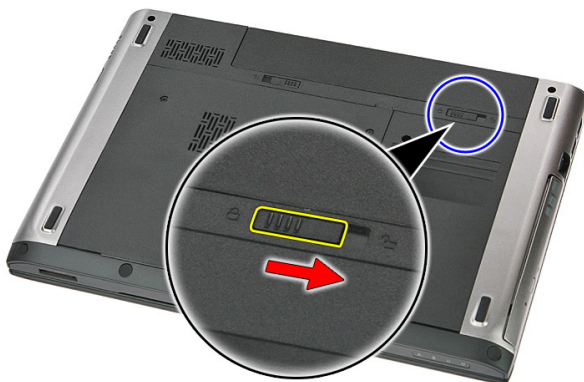
**FORSIKTIG: Hvis du skal koble til en nettverkskabel, kobles først kablen til nettverksenheten og deretter til datamaskinen.**

3. Sett inn batteriet.
4. Koble datamaskinen og alle tilkoblede enheter til stikkontaktene.
5. Slå på datamaskinen.

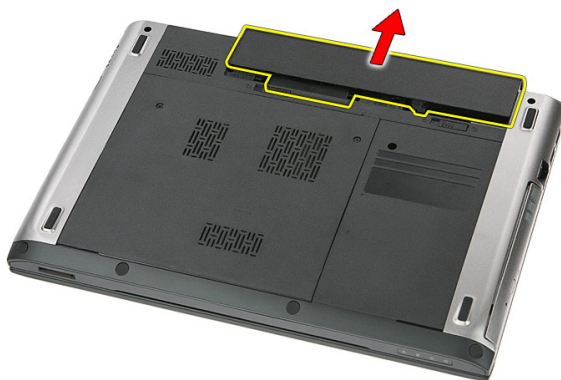
# Batteri

## Fjerne batteriet

1. Følg fremgangsmåten i *Før du arbeider på datamaskinen*.
2. Skyv utløsesperren for å frigjøre batteriet.



3. Skyv batteriet og fjern det fra datamaskinen.



# Montere batteriet

1. Skyv batteriet inn i sporet til det klikker på plass.
2. Følg fremgangsmåten i *Etter at du har arbeidet inne i datamaskinen*.

# Minnekort

## Fjerne minnekortet

1. Følg fremgangsmåten i *Før du arbeider på datamaskinen*.
2. Trykk minnekortet inn for å frigjøre det fra datamaskinen.



3. Skyv minnekortet ut av datamaskinen.



# Montere minnekortet

1. Skyv minnekortet inn i minnekortrommet til det smetter på plass.
2. Følg fremgangsmåten i *Etter at du har arbeidet inne i datamaskinen*.

# SIM-kort (Subscriber Identity Module)

## Fjerne SIM-kortet for telefon (Subscriber Identity Module)

1. Følg fremgangsmåten i *Før du arbeider på datamaskinen*.
2. Fjern *batteriet*.
3. Trykk inn SIM-kortet for å løsne det fra datamaskinen.



4. Ta tak i SIM-kortet og trekk det ut av datamaskinen.



## Montere SIM-kortet for telefon (Subscriber Identity Module)

1. Skyv SIM-kortet inn i sporet til det er helt satt på plass.
2. Monter *batteriet*.
3. Følg fremgangsmåten i *Etter at du har arbeidet inne i datamaskinen*.



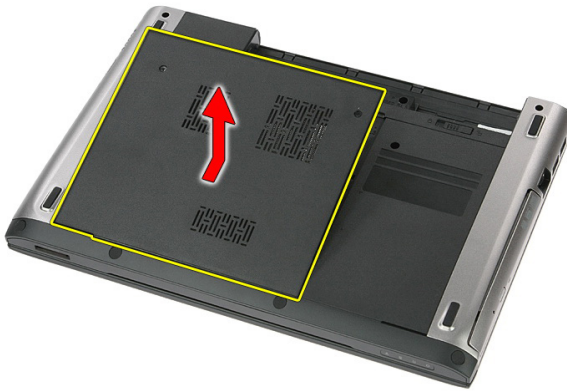
# Tilgangspanel

## Fjerne tilgangspanelet

1. Følg fremgangsmåten i *Før du arbeider på datamaskinen*.
2. Fjern *batteriet*.
3. Fjern skruene som holder tilgangspanelet til bunnen av datamaskinen.



4. Løft tilgangspanelet opp på skrått og fjern det fra datamaskinen.



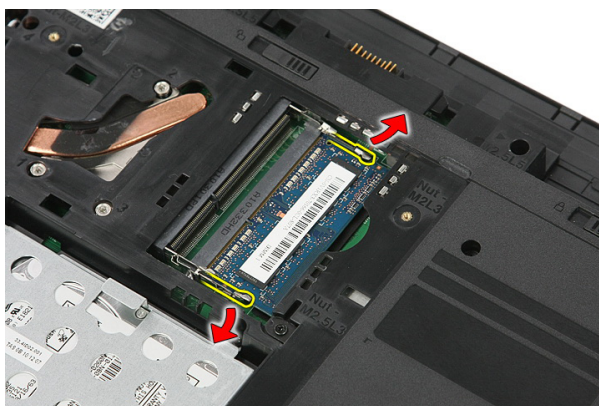
## Montere tilgangspanelet

1. Trekk til skruene som holder tilgangspanelet til bunnen av datamaskinen.
2. Monter *batteriet*.
3. Følg fremgangsmåten i *Etter at du har arbeidet inne i datamaskinen*.

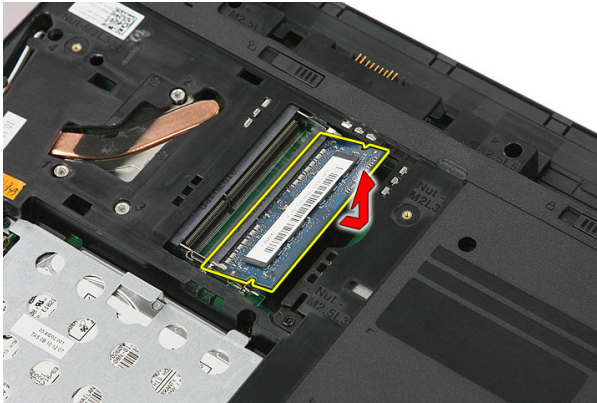
# Minne

## Fjerne minnemodulen

1. Følg fremgangsmåten i *Før du arbeider på datamaskinen*.
2. Fjern *batteriet*.
3. Fjern *tilgangspanelet*.
4. Lirk festeklemlene bort fra minnemodulen til den spretter opp.



5. Fjern minnemodulen fra kontakten på hovedkortet.



## Montere minnemodulen

1. Monter og fest minnemodulen på hovedkortet.
2. Monter *tilgangspanelet*.
3. Monter *batteriet*.
4. Følg fremgangsmåten i *Etter at du har arbeidet inne i datamaskinen*.

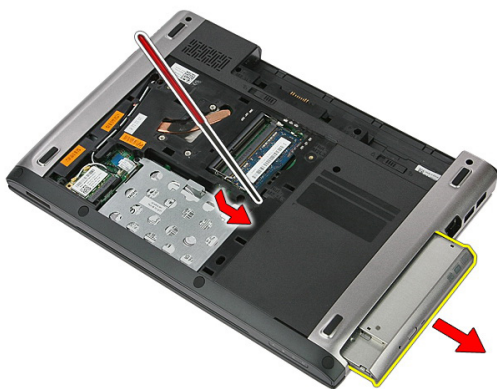
# Optisk stasjon

## Fjerne den optiske stasjonen

1. Følg fremgangsmåten i *Før du arbeider på datamaskinen*.
2. Fjern *batteriet*.
3. Fjern *tilgangspanelet*.
4. Fjern skruen som holder den optiske stasjonen til datamaskinen.



5. Bruk en skrutrekker til å lirke den optiske stasjonen ut av datamaskinen.



## Montere den optiske stasjonen

1. Skyv den optiske stasjonen inn i stasjonsrommet i kabinettet.
2. Trekk til skruen for å feste den optiske stasjonen til datamaskinen.
3. Monter *tilgangspanelet*.
4. Monter *batteriet*.
5. Følg fremgangsmåten i *Etter at du har arbeidet inne i datamaskinen*.

# Harddisk

## Fjerne harddisken

1. Følg fremgangsmåten i *Før du arbeider på datamaskinen*.
2. Fjern *batteriet*.
3. Fjern *tilgangspanelet*.
4. Åpne klipsen som holder harddiskenheten til datamaskinen.



5. Koble harddiskkabelen fra harddisken.



6. Fjern skruene som holder harddiskenheten til datamaskinen.

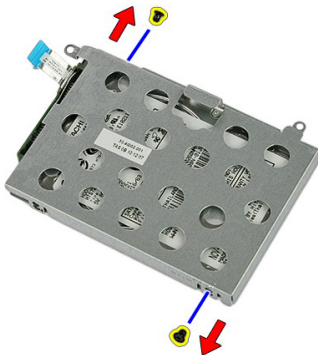


7. Løft harddisken opp på skrått fra systemet og fjern den fra datamaskinen.





8. Fjern skruene som holder harddiskbraketten til harddisken.



9. Løft harddiskbraketten opp og bort fra harddisken.



10. Fjern harddiskkortet fra harddisken.



## Montere harddisken

1. Sett inn skruene som holder harddiskkortet til harddisken.
2. Plasser harddisken i harddiskrommet.
3. Skru inn skruene som holder harddisken til systemet.
4. Koble harddiskkabelen til hovedkortet.
5. Monter sikringsklipsen til harddiskkabelen.
6. Monter *tilgangspanelet*.
7. Monter *batteriet*.
8. Følg fremgangsmåten i *Etter at du har arbeidet inne i datamaskinen*.

# Kort for trådløst lokalnettverk (WLAN)

## Fjerne det trådløse lokalnettkortet (WLAN)

1. Følg fremgangsmåten i *Før du arbeider på datamaskinen*.
2. Fjern *batteriet*.
3. Fjern tilgangspanelet.
4. Koble antennekablene fra WLAN-kortet.



5. Bruk en spiss til å lirke sperren for å løsne WLAN-kortet.



6. Fjern WLAN-kortet fra datamaskinen.



## Montere det trådløse lokalnettkortet (WLAN)

1. Skyv WLAN-kortet inn i sporet.
2. Koble til antennekablene i samsvar med fargekoden på WLAN-kortet.
3. Monter *tilgangspanelet*.
4. Monter *batteriet*.
5. Følg fremgangsmåten i *Etter at du har arbeidet inne i datamaskinen*.

# Tastatur

## Fjerne tastaturet

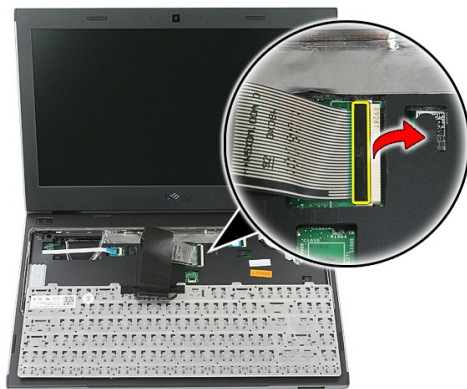
1. Følg fremgangsmåten i *Før du arbeider på datamaskinen*.
2. Fjern *batteriet*.
3. Bruk en liten plastspiss til å frigjøre de fire sperrene som holder tastaturet til datamaskinen.



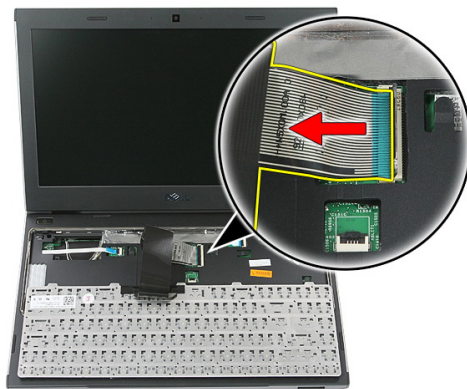
4. Snu tastaturet og legg det på håndleddstøtten.



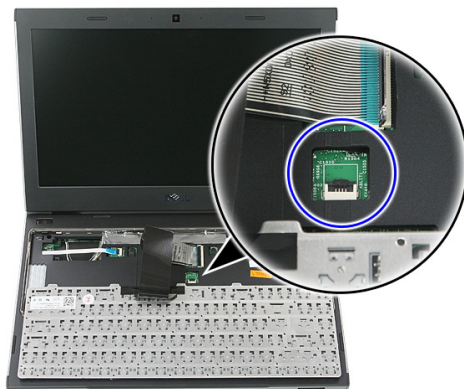
5. Åpne klipsen for å løsne tastaturkabelen.



6. Koble tastaturkabelen fra kontakten på hovedkortet.



7. Hvis datamaskinen leveres med bakklyst tastatur, kobler du fra kabelen for tastaturets bakkelysning.



8. Fjern tastaturet fra datamaskinen.

## Montere tastaturet

1. Koble tastaturdatakabelen til hovedkortet.
2. Monter *batteriet*.
3. Følg fremgangsmåten i *Etter at du har arbeidet inne i datamaskinen*.

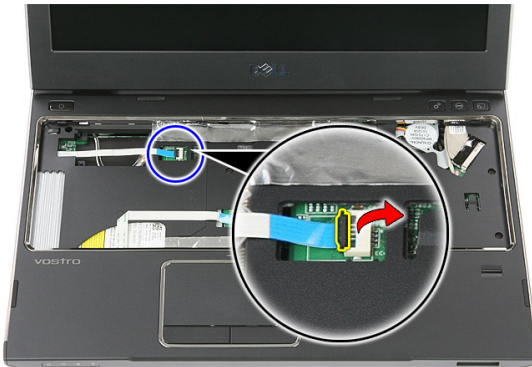




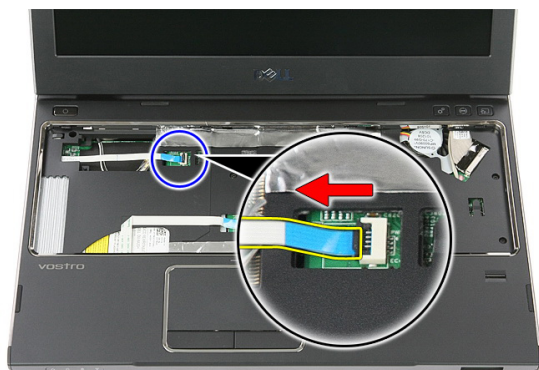
# Kort for trådløst fjernnettverk (WWAN)

## Fjerne det trådløse fjernnett kortet (WWAN)

1. Følg fremgangsmåten i *Før du arbeider på datamaskinen*.
2. Fjern *batteriet*.
3. Fjern *tastaturet*.
4. Åpne festeklipsen for kabelen til strømknappkortet.



5. Koble fra kabelen til strømknappkortet.



6. Koble antennekablene fra WWAN-kortet.



7. Bruk en spiss til å lirke sperrer som holder WWAN-kortet.



8. Fjern WWAN-kortet fra datamaskinen.



## Montere det trådløse fjernnettkortet (WWAN)

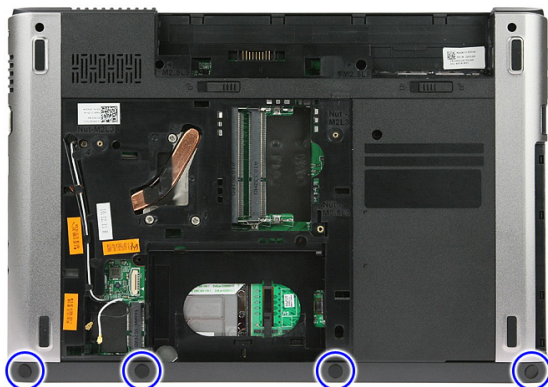
1. Skyv det trådløse fjernnettkortet (WWAN) inn i sporet.
2. Koble til antennekablene i samsvar med fargekoden på WWAN-kortet.
3. Monter *kabelen til strømknappkortet*.
4. Monter *tastaturet*.
5. Monter *batteriet*.
6. Følg fremgangsmåten i *Etter at du har arbeidet inne i datamaskinen*.



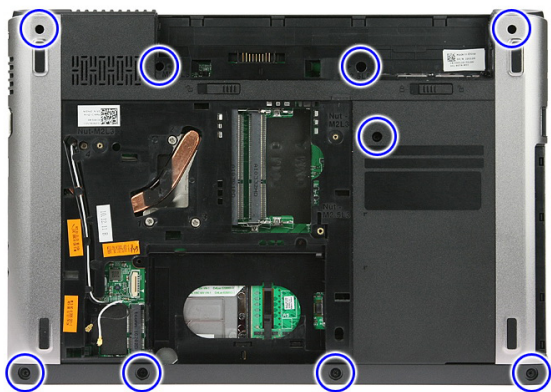
# Håndleddstøtte

## Fjerne håndleddstøtten

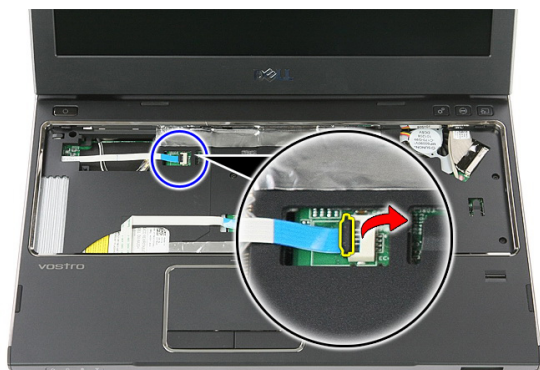
1. Følg fremgangsmåten i *Før du arbeider på datamaskinen*.
2. Fjern *batteriet*.
3. Fjern *minnekortet*.
4. Fjern *tilgangspanelet*.
5. Fjern *harddisken*.
6. Fjern *tastaturet*.
7. Fjern gummibeskyttelsen på bunnen av datamaskinen.



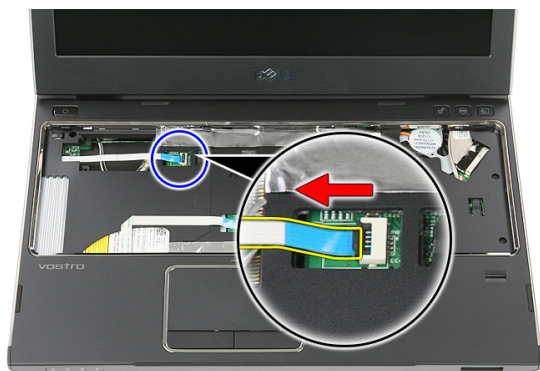
8. Fjern skruene som holder håndleddstøtten til bunnen av datamaskinen.



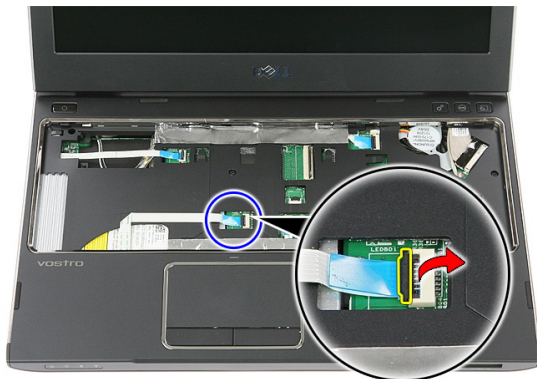
9. Åpne klipsen som holder kabelen til strømknappkortet på hovedkortet.



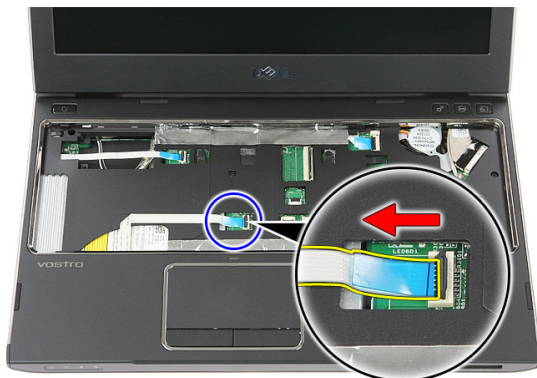
10. Koble kabelen til strømknappkortet fra kontakten på hovedkortet.



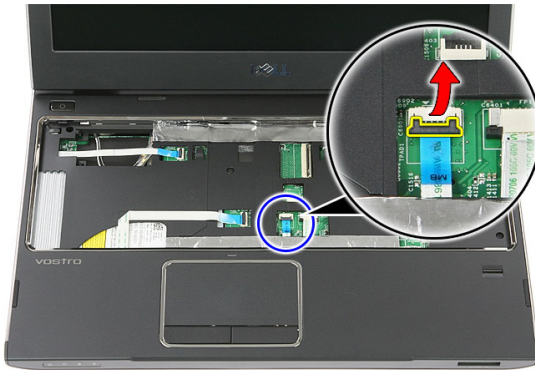
11. Åpne klipsen som holder kabelen til LED-kortet på hovedkortet.



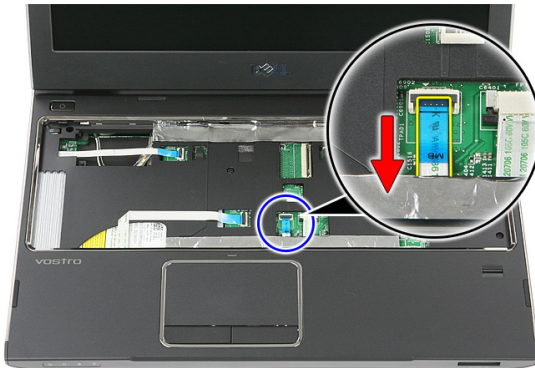
12. Koble kabelen til LED-kortet fra kontakten på hovedkortet.



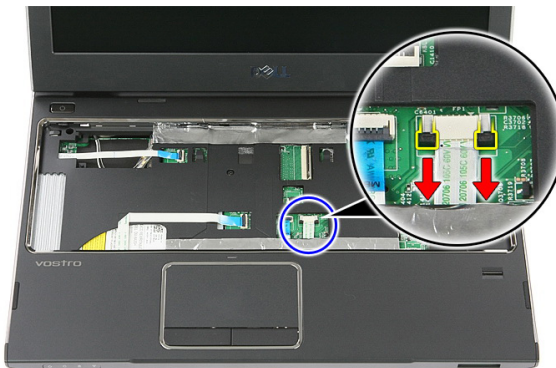
13. Åpne klipsen som holder datakabelen til styreplaten på hovedkortet.



14. Koble datakabelen til styreplaten fra kontakten på hovedkortet.

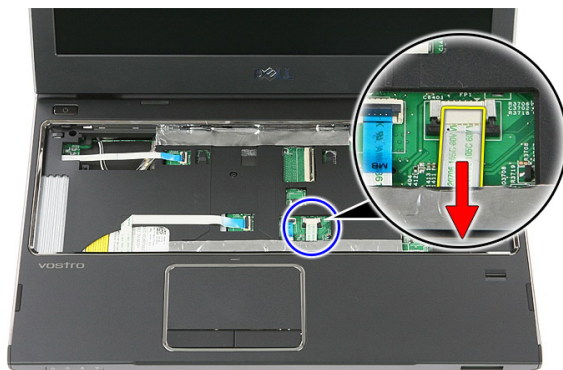


15. Åpne klipsen som holder kabelen til fingeravtrykkleseren på hovedkortet.

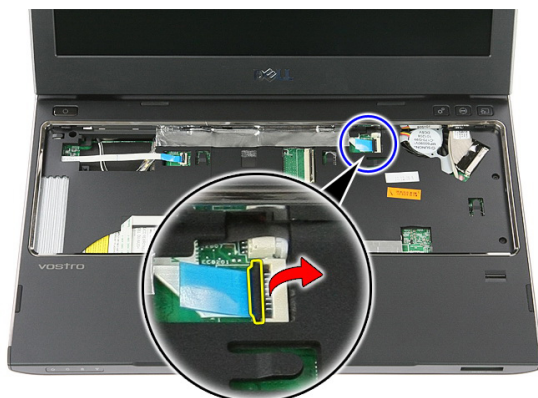




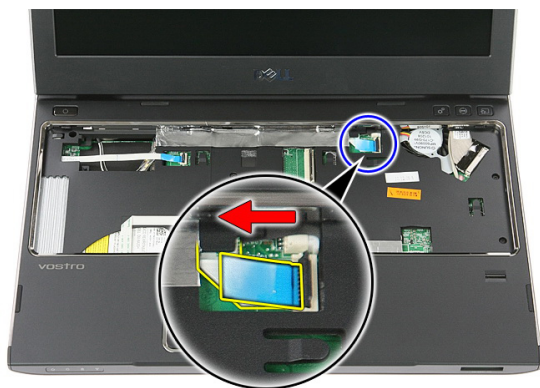
16. Koble kabelen til fingeravtrykkleseren fra kontakten på hovedkortet.



17. Åpne klipsen som holder kabelen til hurtigstartkortet på hovedkortet.



18. Koble kabelen til hurtigstartkortet fra kontakten på hovedkortet.



19. Fjern skruene som holder håndleddstøtten til fronten av datamaskinen.



20. Lirk kantene på håndleddstøtten for å løsne håndleddstøtten.



21. Løft håndleddstøtten opp og bort fra datamaskinen.



## Montere håndleddstøtten

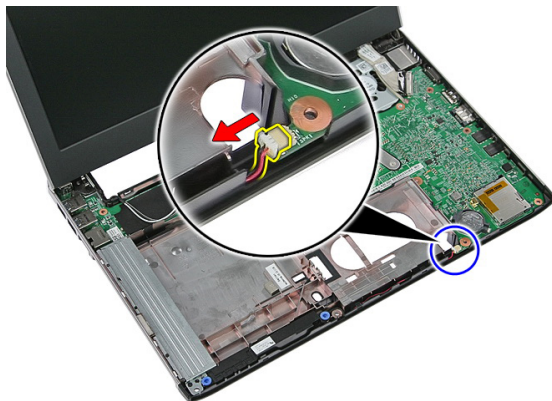
1. Begynn fra høyre kant av håndleddstøtten, og trykk ned på datamaskinen slik at den holdes av tappene.
2. Fortsett rundt kantene og påse at tappene gir ordentlig feste.
3. Koble alle kablene til hovedkortet.
4. Trekk til skruene som holder håndleddstøtten.
5. Trekk til skruene på bunnen av datamaskinen for å feste håndleddstøtten.
6. Monter *tastaturet*.
7. Monter *harddisken*.
8. Monter *tilgangspanelet*.
9. Monter *minnekortet*.
10. Monter *batteriet*.
11. Følg fremgangsmåten i *Etter at du har arbeidet inne i datamaskinen*.



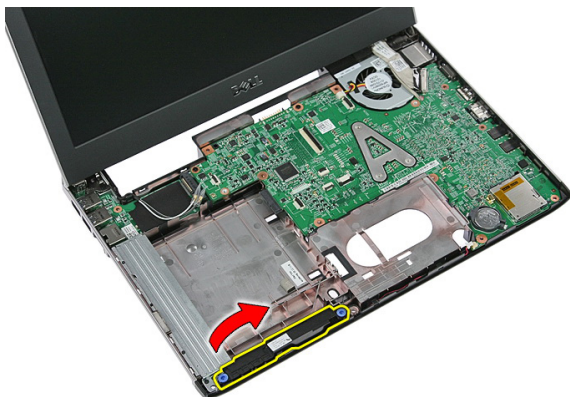
# Høytaler

## Fjerne høyttaleren

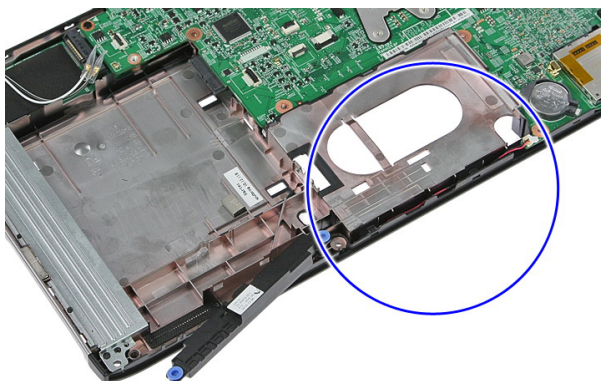
1. Følg fremgangsmåten i *Før du arbeider på datamaskinen*.
2. Fjern *batteriet*.
3. Fjern *minnekortet*.
4. Fjern *tilgangspanelet*.
5. Fjern *harddisken*.
6. Fjern *tastaturet*.
7. Fjern *håndleddstøtten*.
8. Koble høyttalerkabelen fra kontakten på hovedkortet.



9. Løsne høyttaleren fra festepinnene.



10. Løsne høyttalerkabelen fra kabelsporet.



11. Løft høyttalerne opp og bort fra datamaskinen.

## Montere høyttaleren

1. Plasser høyttalerkabelen i kabelsporet.
2. Monter høyttaleren på festepinnene.
3. Koble til høyttalerkabelen.
4. Monter *håndleddstøtten*.
5. Monter *tastaturet*.
6. Monter *harddisken*.
7. Monter *tilgangspanelet*.
8. Monter *minnekortet*.
9. Monter *batteriet*.

**10.** Følg fremgangsmåten i *Etter at du har arbeidet inne i datamaskinen.*

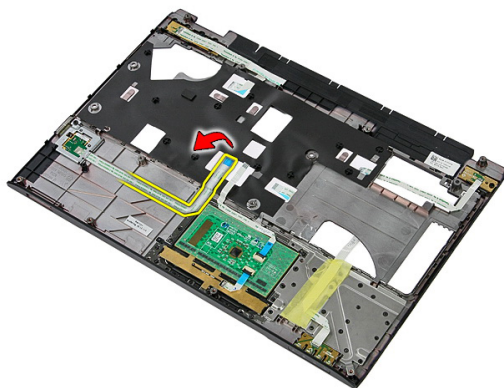




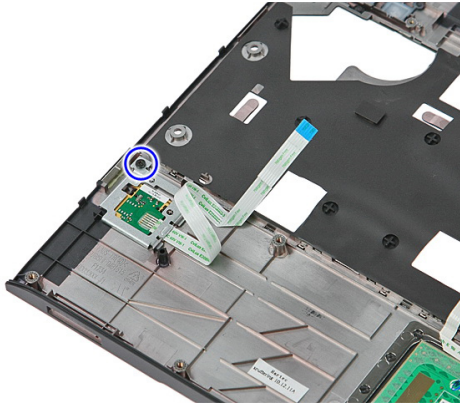
# Fingeravtrykkleser

## Fjerne fingeravtrykkleseren

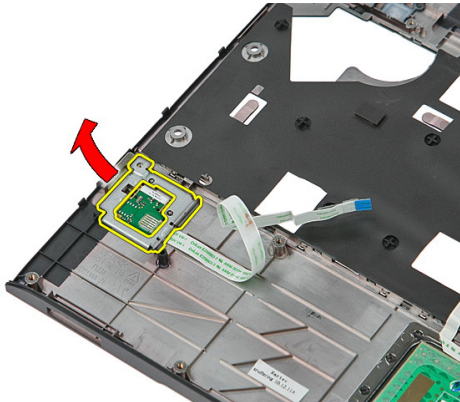
1. Følg fremgangsmåten i *Før du arbeider på datamaskinen*.
2. Fjern *batteriet*.
3. Fjern *minnekortet*.
4. Fjern *tilgangspanelet*.
5. Fjern *harddisken*.
6. Fjern *tastaturet*.
7. Fjern *håndleddstøtten*.
8. Løsne kabelen til fingeravtrykkleseren fra klebestoffet som holder den på håndleddstøtten.



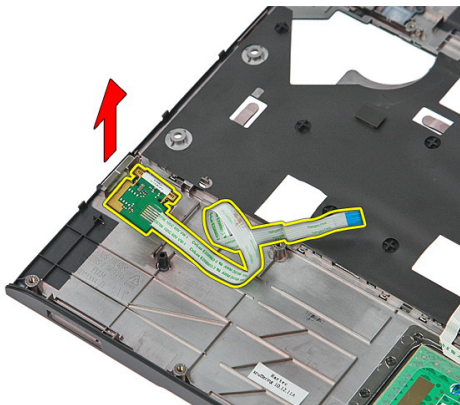
9. Fjern skruen som holder braketten til fingeravtrykkleseren.



10. Løft braketten til fingeravtrykkeseren opp på skrått og fjern den fra datamaskinen.



11. Løft fingeravtrykkeserkortet og fjern det.



# Montere fingeravtrykkleseren

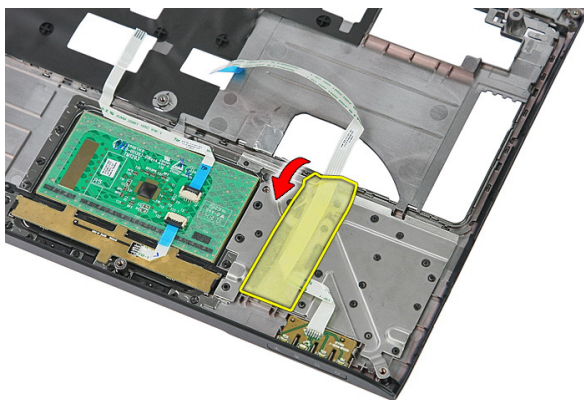
1. Monter fingeravtrykkleserkortet og braketten.
2. Trekk til skruene som holder braketten til fingeravtrykkleseren.
3. Fest kabelen til fingeravtrykkleseren på håndleddstøtten.
4. Monter *håndleddstøtten*.
5. Monter *tastaturet*.
6. Monter *harddisken*.
7. Monter *tilgangspanelet*.
8. Monter *minnekortet*.
9. Monter *batteriet*.
10. Følg fremgangsmåten i *Etter at du har arbeidet inne i datamaskinen*.



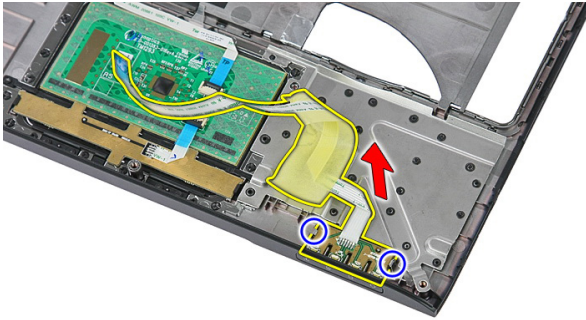
# LED-kort

## Fjerne LED-kortet

1. Følg fremgangsmåten i *Før du arbeider på datamaskinen*.
2. Fjern *batteriet*.
3. Fjern *minnekortet*.
4. Fjern *tilgangspanelet*.
5. Fjern *harddisken*.
6. Fjern *tastaturet*.
7. Fjern *håndleddstøtten*.
8. Trekk opp teipen som holder kabelen til LED-kortet.



9. Lirk sperrene som holder LED-kortet, og løft deretter opp og fjern LED-kortet fra datamaskinen.



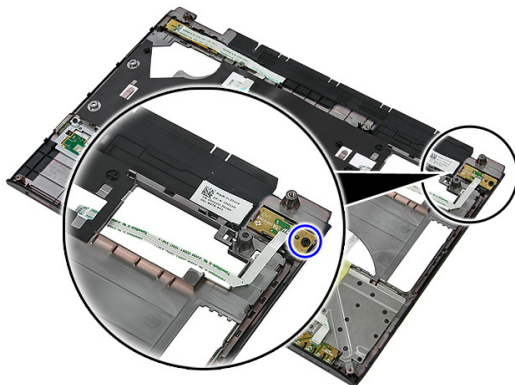
## Montere LED-kortet

1. Sikre sperrere på LED-kortet.
2. Fest teipen for å holde kabelen til LED-kortet.
3. Monter *håndleddstøtten*.
4. Monter *tastaturet*.
5. Monter *harddisken*.
6. Monter *tilgangspanelet*.
7. Monter *minnekortet*.
8. Monter *batteriet*.
9. Følg fremgangsmåten i *Etter at du har arbeidet inne i datamaskinen*.

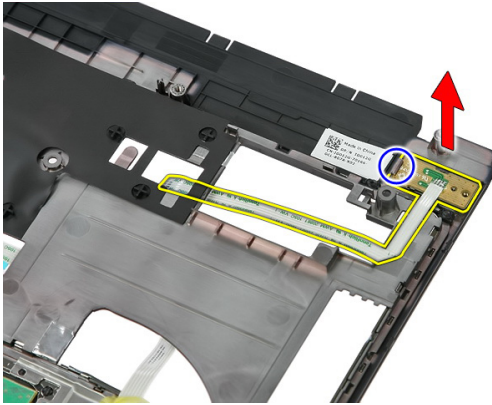
# Strømknappkort

## Fjerne strømknappkortet

1. Følg fremgangsmåten i *Før du arbeider på datamaskinen*.
2. Fjern *batteriet*.
3. Fjern *minnekortet*.
4. Fjern *tilgangspanelet*.
5. Fjern *minnet*.
6. Fjern *harddisken*.
7. Fjern *tastaturet*.
8. Fjern *håndleddstøtten*.
9. Fjern skruen som holder strømknappkortet.



10. Lirk sperren for å løsne strømknappkortet, og løft det deretter opp og fjern det fra datamaskinen.



## Montere strømknappkortet

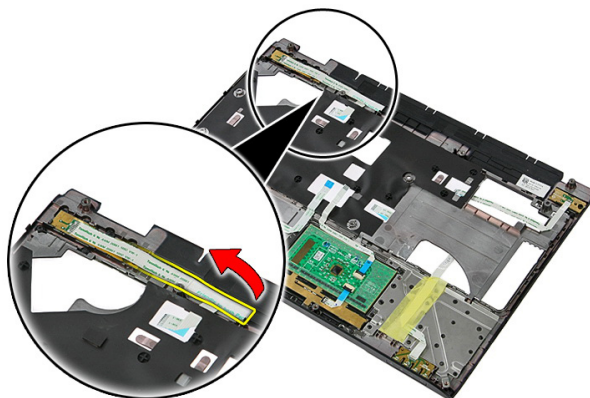
1. Monter strømknappkortet og trekk til skruen.
2. Monter *håndleddstøtten*.
3. Monter *tastaturet*.
4. Monter *harddisken*.
5. Monter *minnemodulen*.
6. Monter *tilgangspanelet*.
7. Monter *minnekortet*.
8. Monter *batteriet*.
9. Følg fremgangsmåten i *Etter at du har arbeidet inne i datamaskinen*.



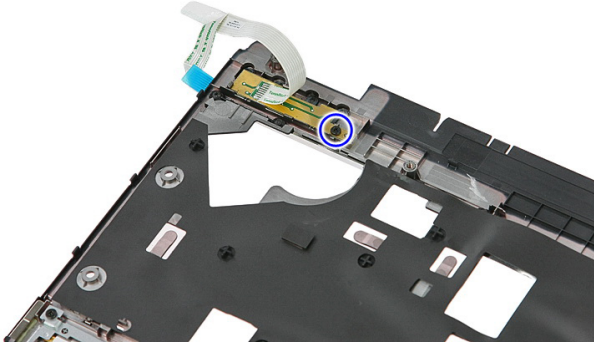
# Hurtigstartknappkort

## Fjerne hurtigstartknappkortet

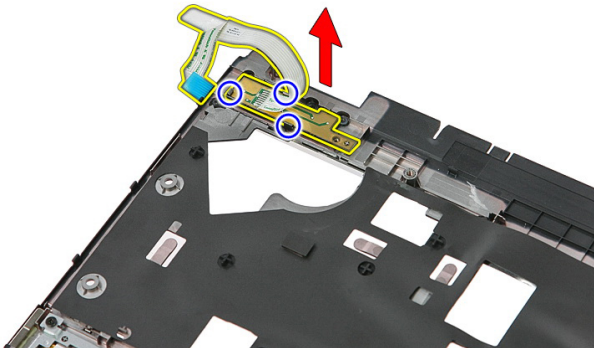
1. Følg fremgangsmåten i *Før du arbeider på datamaskinen*.
2. Fjern *batteriet*.
3. Fjern *minnekortet*.
4. Fjern *tilgangspanelet*.
5. Fjern *minnet*.
6. Fjern *harddisken*.
7. Fjern *tastaturet*.
8. Fjern *håndleddstøtten*.
9. Løsne kabelen til hurtigstartknappkortet fra klebestoffet som fester den til håndleddstøtten.



10. Fjern skruen som holder hurtigstartknappkortet.



11. Lirk sperrene for å løсне hurtigstartknappkortet, og løft det deretter opp og fjern det fra datamaskinen.



## Montere hurtigstartknappkortet

1. Monter hurtigstartknappkortet og trekk til skruen.
2. Fest kabelen til hurtigstartknappkortet til håndleddstøtten.
3. Monter *håndleddstøtten*.
4. Monter *tastaturet*.
5. Monter *harddisken*.
6. Monter *minnemodulen*.
7. Monter *tilgangspanelet*.
8. Monter *minnekortet*.
9. Monter *batteriet*.

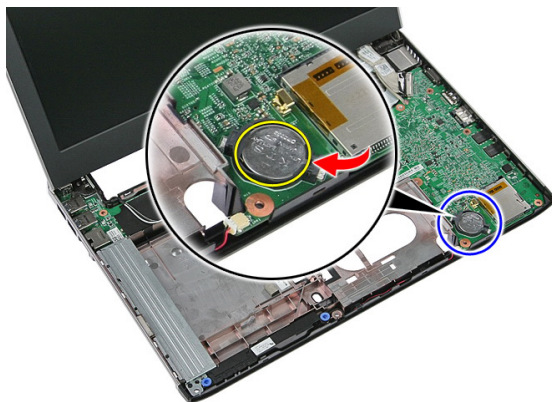
**10.** Følg fremgangsmåten i *Etter at du har arbeidet inne i datamaskinen.*



# Klokkebatteri

## Fjerne klokkebatteriet

1. Følg fremgangsmåten i *Før du arbeider på datamaskinen*.
2. Fjern *batteriet*.
3. Fjern *minnekortet*.
4. Fjern *tilgangspanelet*.
5. Fjern *harddisken*.
6. Fjern *tastaturet*.
7. Fjern *håndleddstøtten*.
8. Lirk tappene som holder klokkebatteriet på hovedkortet.



## Montere klokkebatteriet

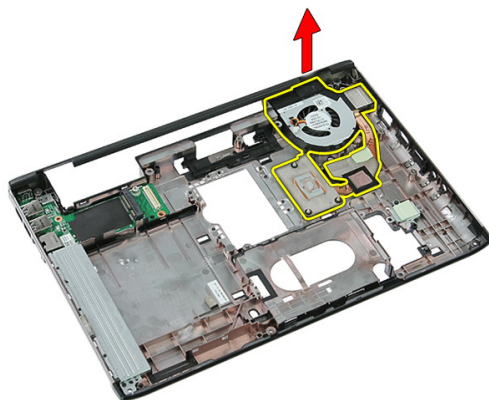
1. Sett klokkebatteriet inn i sporet og trykk til det smetter på plass.
2. Monter *håndleddstøtten*.
3. Monter *tastaturet*.
4. Monter *harddisken*.

5. Monter *tilgangspanelet*.
6. Monter *minnekortet*.
7. Monter *batteriet*.
8. Følg fremgangsmåten i *Etter at du har arbeidet inne i datamaskinen*.

# Varmeavleder

## Fjerne varmeavlederen

1. Følg fremgangsmåten i *Før du arbeider på datamaskinen*.
2. Fjern *batteriet*.
3. Fjern *minnekortet*.
4. Fjern *tilgangspanelet*.
5. Fjern *minnet*.
6. Fjern *WLAN-kortet*.
7. Fjern den *optiske stasjonen*.
8. Fjern *harddisken*.
9. Fjern *tastaturet*.
10. Fjern *WWAN-kortet*.
11. Fjern *håndleddstøtten*.
12. Fjern *skjermenheten*.
13. Fjern *hovedkortet*.
14. Løft varmeavlederen og vifteenheten opp og bort fra hovedkortet.



# Montere varmeavlederen

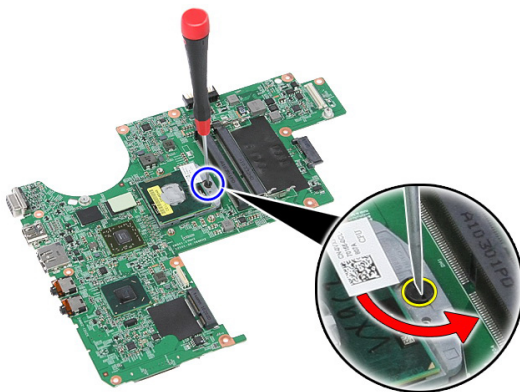
1. Monter varmeavlederen i sporet.
2. Monter *hovedkortet*.
3. Monter *skjermerheten*.
4. Monter *håndleddstøtten*.
5. Monter *WWAN-kortet*.
6. Monter *tastaturet*.
7. Monter *harddisken*.
8. Monter den *optiske stasjonen*.
9. Monter *WLAN-kortet*.
10. Monter *minnemodulen*.
11. Monter *tilgangspanelet*.
12. Monter *minnekortet*.
13. Monter *batteriet*.
14. Følg fremgangsmåten i *Etter at du har arbeidet inne i datamaskinen*.



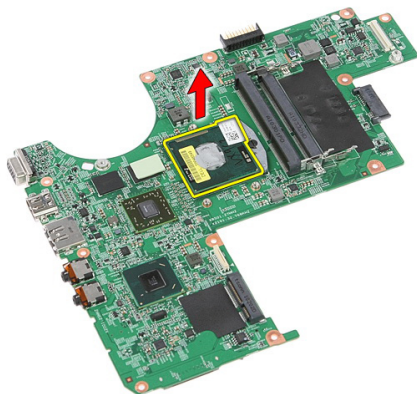
# Proseszor

## Fjerne prosessoren

1. Følg fremgangsmåten i *Før du arbeider på datamaskinen*.
2. Fjern *batteriet*.
3. Fjern *minnekortet*.
4. Fjern *tilgangspanelet*.
5. Fjern *minnet*.
6. Fjern *WLAN-kortet*.
7. Fjern den *optiske stasjonen*.
8. Fjern *harddisken*.
9. Fjern *tastaturet*.
10. Fjern *WWAN-kortet*.
11. Fjern *håndleddstøtten*.
12. Fjern *skjermenheten*.
13. Fjern *hovedkortet*.
14. Bruk en skrutrekker med flatt blad, og roter kamlåsen til prosessoren i moturs retning.



15. Løft prosessoren opp og bort fra hovedkortet.



## Montere prosessoren

1. Sett prosessoren inn i prosessorsokkelen. Kontroller at prosessoren sitter godt på plass.
2. Trekk til kamskruen i medurs retning.
3. Monter *hovedkortet*.
4. Monter *skjermenheten*.
5. Monter *håndleddstøtten*.
6. Monter *WWAN-kortet*.
7. Monter *tastaturet*.
8. Monter *harddisken*.
9. Monter den *optiske stasjonen*.
10. Monter *WLAN-kortet*.
11. Monter *minnemodulen*.
12. Monter *tilgangspanelet*.
13. Monter *minnekortet*.
14. Monter *batteriet*.
15. Følg fremgangsmåten i *Etter at du har arbeidet inne i datamaskinen*.

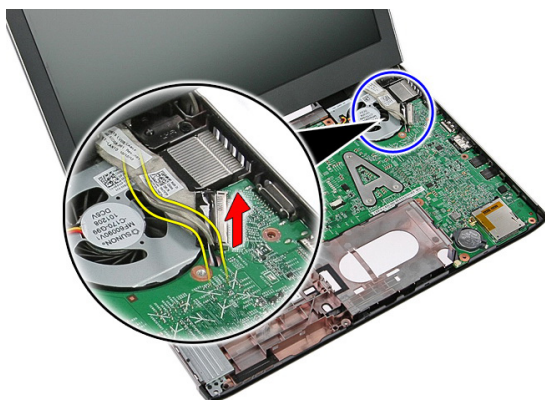
# Skjermenhet

## Fjerne skjermenheten

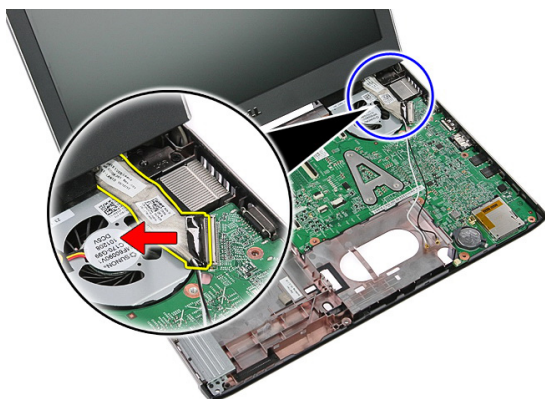
1. Følg fremgangsmåten i *Før du arbeider på datamaskinen*.
2. Fjern *batteriet*.
3. Fjern *minnekortet*.
4. Fjern *tilgangspanelet*.
5. Fjern *WLAN-kortet*.
6. Fjern *harddisken*.
7. Fjern *tastaturet*.
8. Fjern *WWAN-kortet*.
9. Fjern *håndleddstøtten*.
10. Koble antennekablene fra kabelsporet.



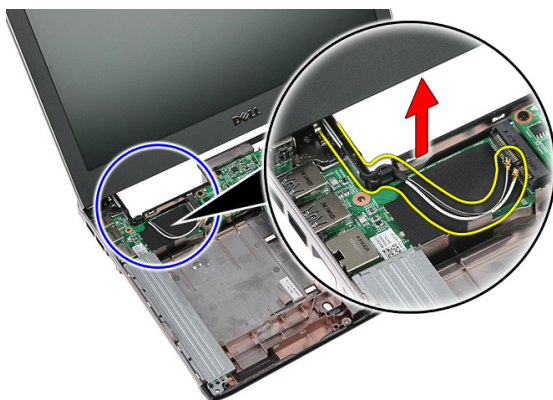
11. Trekk antennekablene ut av kabelåpningen.



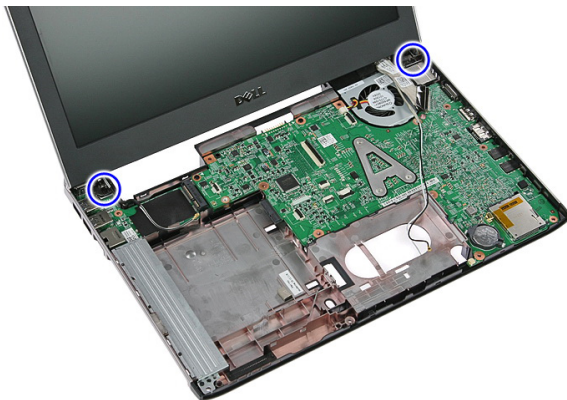
12. Koble skjermkabelen fra hovedkortet.



13. Løsne WWAN-kablene fra kabelsporet.



14. Fjern skruene som holder skjermenheten til datamaskinen.



15. Løft skjermenheten opp fra datamaskinen, og deretter fremover for å fjerne.



## Montere skjermenheten

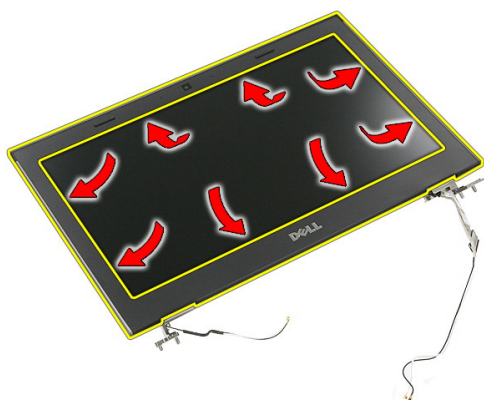
1. Fest skjermenheten til bunnen av datamaskinen.
2. Trekk til skruene som holder skjermenheten.
3. Fest antennekablene til kabelsporene.
4. Koble skjermkabelen til hovedkortet.
5. Koble antennekablene til de monterte trådløsenhetene.
6. Monter *håndleddstøtten*.
7. Monter *WWAN-kortet*.
8. Monter *tastaturet*.
9. Monter *harddisken*.

10. Monter *WLAN-kortet*.
11. Monter *tilgangspanelet*.
12. Monter *minnekortet*.
13. Monter *batteriet*.
14. Følg fremgangsmåten i *Etter at du har arbeidet inne i datamaskinen*.

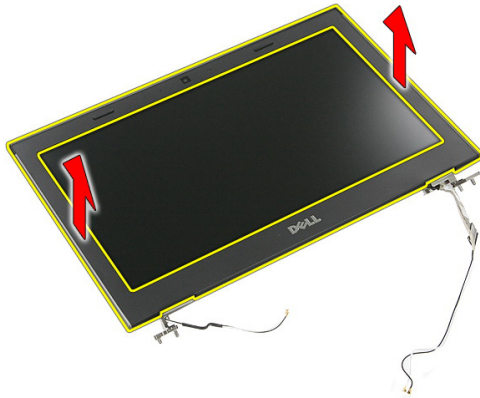
# Skjermmramme

## Fjerne skjermmrammen

1. Følg fremgangsmåten i *Før du arbeider på datamaskinen*.
2. Fjern *batteriet*.
3. Fjern *minnekortet*.
4. Fjern *tilgangspanelet*.
5. Fjern *WLAN-kortet*.
6. Fjern *harddisken*.
7. Fjern *tastaturet*.
8. Fjern *WWAN-kortet*.
9. Fjern *håndleddstøtten*.
10. Fjern *skjermenheten*.
11. Bruk en plastspiss til å lirke under skjermmrammen for å løsne den fra skjermenheten.



12. Løft skjermmrammen og fjern den fra skjermenheten.



## Montere skjermrammen

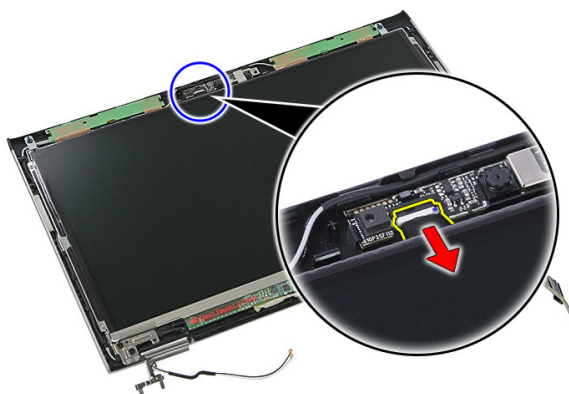
1. Plasser skjermrammen på datamaskinen.
2. Begynn fra nederste kant og trykk skjermrammen ned slik at den holdes av tappene.
3. Fortsett rundt sidene og øverste kant.
4. Monter *håndleddstøtten*.
5. Monter *WWAN-kortet*.
6. Monter *tastaturet*.
7. Monter *harddisken*.
8. Monter *WLAN-kortet*.
9. Monter *tilgangspanelet*.
10. Monter *minnekortet*.
11. Monter *batteriet*.
12. Følg fremgangsmåten i *Etter at du har arbeidet inne i datamaskinen*.



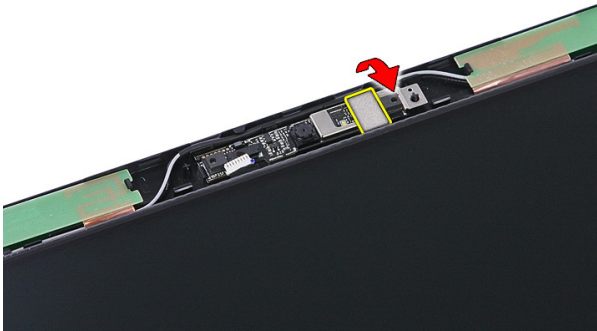
# Kamera

## Fjerne kameraet

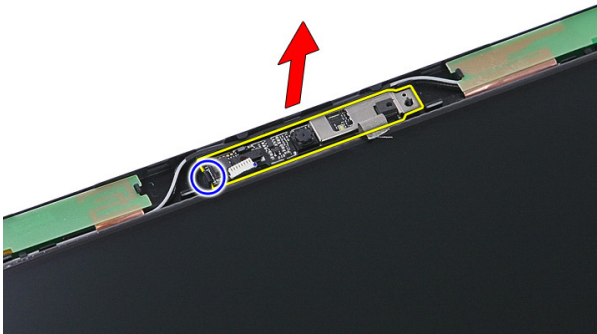
1. Følg fremgangsmåten i *Før du arbeider på datamaskinen*.
2. Fjern *batteriet*.
3. Fjern *minnekortet*.
4. Fjern *tilgangspanelet*.
5. Fjern *WLAN-kortet*.
6. Fjern *harddisken*.
7. Fjern *tastaturet*.
8. Fjern *WWAN-kortet*.
9. Fjern *håndleddstøtten*.
10. Fjern *skjermenheten*.
11. Fjern *skjermrammen*.
12. Koble fra kamerakabelen.



13. Trekk av teipen som holder kameraet.



14. Lirk opp sperren, og løft deretter opp kameraet.



## Montere kameraet

1. Monter skjermkameraet og koble til kamerakabelen.
2. Fest teipen som holder skjermkameraet.
3. Monter *skjermrammen*.
4. Monter *skjermenheten*.
5. Monter *håndleddstøtten*.
6. Monter *WWAN-kortet*.
7. Monter *tastaturet*.
8. Monter *harddisken*.
9. Monter *WLAN-kortet*.
10. Monter *tilgangspanelet*.

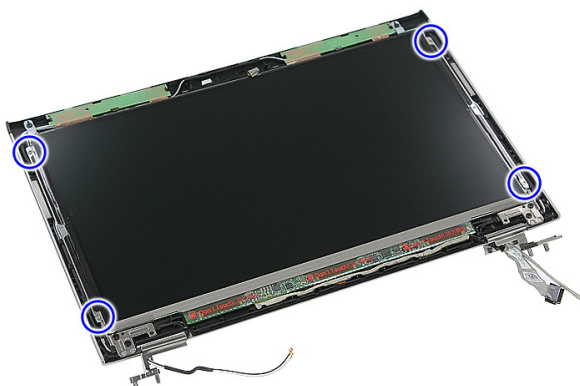
11. Monter *minnekortet*.
12. Monter *batteriet*.
13. Følg fremgangsmåten i *Etter at du har arbeidet inne i datamaskinen*.



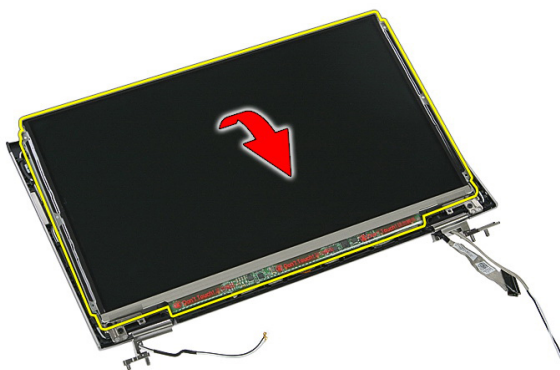
# Skjermpanel

## Fjerne skjermpanelet

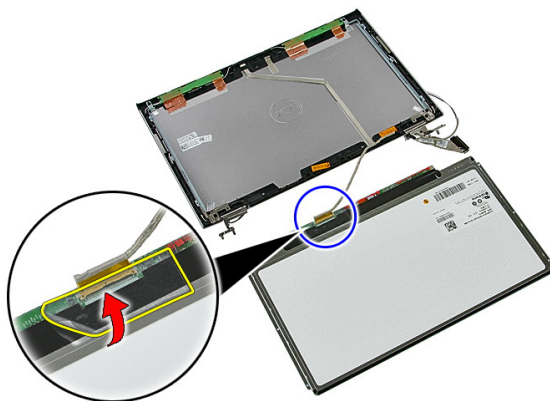
1. Følg fremgangsmåten i *Før du arbeider på datamaskinen*.
2. Fjern *batteriet*.
3. Fjern *minnekortet*.
4. Fjern *tilgangspanelet*.
5. Fjern *WLAN-kortet*.
6. Fjern *harddisken*.
7. Fjern *tastaturet*.
8. Fjern *WWAN-kortet*.
9. Fjern *håndleddstøtten*.
10. Fjern *skjermenheten*.
11. Fjern *skjermmrammen*.
12. Fjern skruene som fester skjermpanelet til skjermenheten.



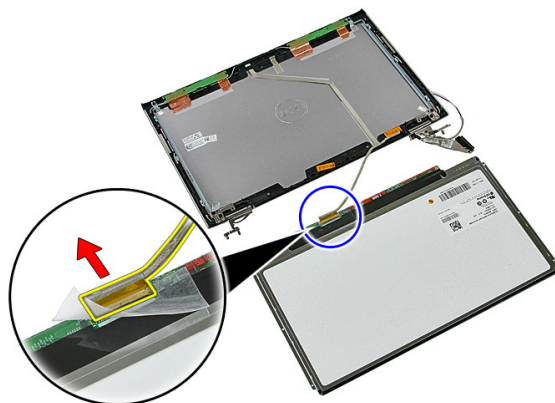
13. Løft skjermpanelet fra skjermenheten.



14. Fjern teipen som fester skjermkabelen til skjermpanelet.



15. Koble kabelen til skjermpanelet fra kontakten på panelet.



# Montere skjermpanelet

1. Monter skjermkabelen på skjermpanelet.
2. Sett på teipen som holder skjermkabelen til skjermpanelet.
3. Sett inn skruene som holder skjermpanelet til skjermenheten.
4. Monter *skjermrammen*.
5. Monter *skjermenheten*.
6. Monter *håndleddstøtten*.
7. Monter *WWAN-kortet*.
8. Monter *tastaturet*.
9. Monter *harddisken*.
10. Monter *WLAN-kortet*.
11. Monter *tilgangspanelet*.
12. Monter *minnekortet*.
13. Monter *batteriet*.
14. Følg fremgangsmåten i *Etter at du har arbeidet inne i datamaskinen*.





# Skjeribraketter og hengsler

## Fjerne skjeribrakettene og hengslene

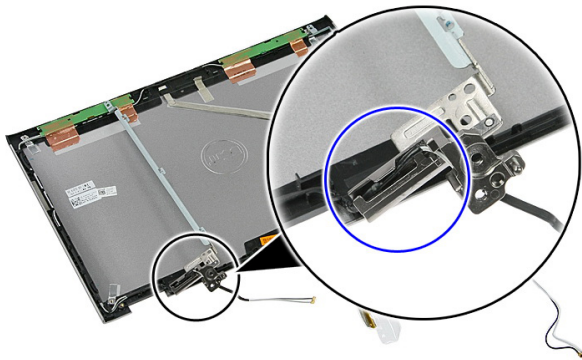
1. Følg fremgangsmåten i *Før du arbeider på datamaskinen*.
2. Fjern *batteriet*.
3. Fjern *minnekortet*.
4. Fjern *tilgangspanelet*.
5. Fjern *WLAN-kortet*.
6. Fjern *harddisken*.
7. Fjern *tastaturet*.
8. Fjern *WWAN-kortet*.
9. Fjern *håndleddstøtten*.
10. Fjern *skjermenheten*.
11. Fjern *skjerirrammen*.
12. Fjern *skjeripanelet*.
13. Fjern skruene som holder skjeribrakettene og hengslene til skjermenheten.



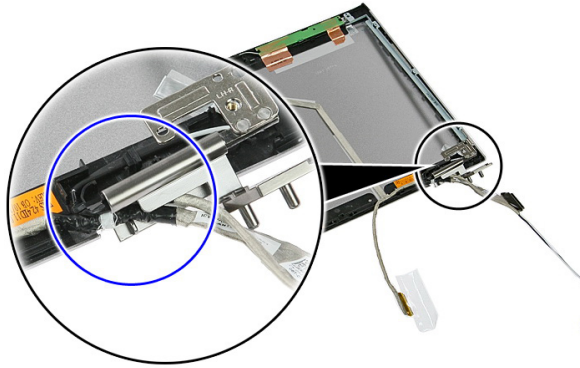
14. Snu venstre skjeribrakett og hengsel.



- 15.** Løsne kablene fra venstre hengsel, og fjern deretter venstre skjerbrakett og hengsel.



- 16.** Løsne kablene fra høyre hengsel, og fjern deretter høyre skjerbrakett og hengsel.



## Montere skjermbrakettene og hengslene

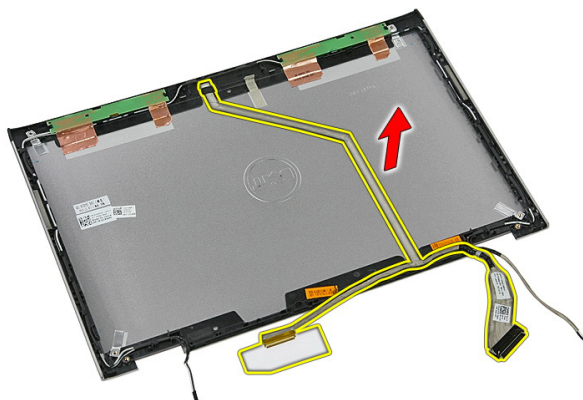
1. Monter skjermbrakettene og skjermhengslene.
2. Trekk til skruene som holder skjermbrakettene og hengslene til skjermenheten.
3. Før kablene inn i høyre og venstre hengsel.
4. Monter *skjermpanelet*.
5. Monter *skjermmrammen*.
6. Monter *skjermenheten*.
7. Monter *håndleddstøtten*.
8. Monter *WWAN-kortet*.
9. Monter *tastaturet*.
10. Monter *harddisken*.
11. Monter *WLAN-kortet*.
12. Monter *tilgangspanelet*.
13. Monter *minnekortet*.
14. Monter *batteriet*.
15. Følg fremgangsmåten i *Etter at du har arbeidet inne i datamaskinen*.



# Skjermkabel

## Fjerne skjermkabelen

1. Følg fremgangsmåten i *Før du arbeider på datamaskinen*.
2. Fjern *batteriet*.
3. Fjern *minnekortet*.
4. Fjern *tilgangspanelet*.
5. Fjern *WLAN-kortet*.
6. Fjern *harddisken*.
7. Fjern *tastaturet*.
8. Fjern *WWAN-kortet*.
9. Fjern *håndleddstøtten*.
10. Fjern *skjermenheten*.
11. Fjern *skjermrammen*.
12. Fjern *skjermpanelet*.
13. Fjern *skjermbrakettene og hengslene*.
14. Trekk skjermkabelen av klebestoffet som fester den til skjermdekselet og fjern den fra skjermenheten.



# Montere skjermkabelen

1. Monter skjermkabelen ved å feste den til skjermdekslet.
2. Monter *skjermbraiettene og skjermhengslene*.
3. Monter *skjermpanelet*.
4. Monter *skjermkameraet*.
5. Monter *skjermrammen*.
6. Monter *skjermerheten*.
7. Monter *håndleddstøtten*.
8. Monter *WWAN-kortet*.
9. Monter *tastaturet*.
10. Monter *harddisken*.
11. Monter *WLAN-kortet*.
12. Monter *tilgangspanelet*.
13. Monter *minnekortet*.
14. Monter *batteriet*.
15. Følg fremgangsmåten i *Etter at du har arbeidet inne i datamaskinen*.

# Hovedkort

## Fjerne hovedkortet

1. Følg fremgangsmåten i *Før du arbeider på datamaskinen*.
2. Fjern *batteriet*.
3. Fjern *minnekortet*.
4. Fjern *tilgangspanelet*.
5. Fjern *minnet*.
6. Fjern *WLAN-kortet*.
7. Fjern den *optiske stasjonen*.
8. Fjern *harddisken*.
9. Fjern *tastaturet*.
10. Fjern *WWAN-kortet*.
11. Fjern *håndleddstøtten*.
12. Fjern *skjermenheten*.
13. Løsne skruene som holder varmeavlederen på hovedkortet.



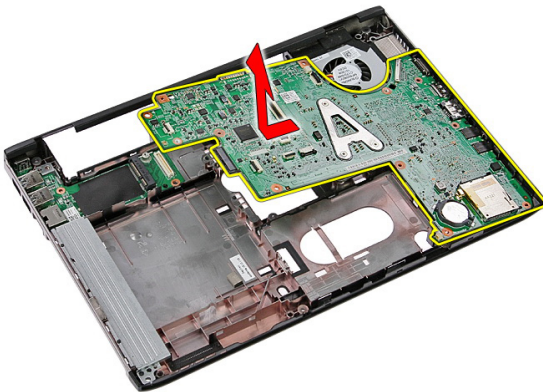
14. Koble fra viftekabelen som holder varmeavlederen på hovedkortet.



15. Fjern skruene som holder hovedkortet til datamaskinen.



16. Løft hovedkortet opp og bort fra datamaskinen.





# Montere hovedkortet

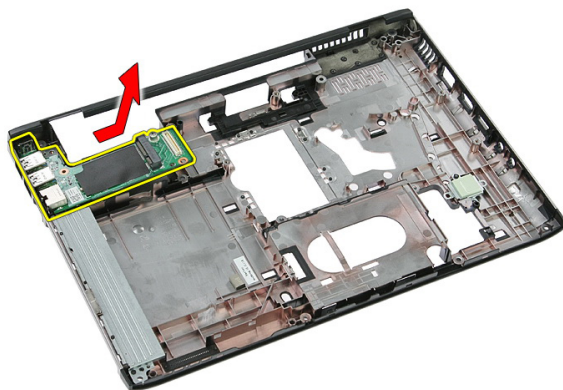
1. Rett inn hovedkortet med kontaktene på baksiden av kabinettet og plasser hovedkortet i datamaskinen.
2. Trekk til skruene som holder hovedkortet på plass.
3. Monter viftekabelen.
4. Trekk til skruene som holder varmeavlederen til hovedkortet.
5. Monter *skjermenheten*.
6. Monter *håndleddstøtten*.
7. Monter *WWAN-kortet*.
8. Monter *tastaturet*.
9. Monter *harddisken*.
10. Monter den *optiske stasjonen*.
11. Monter *WLAN-kortet*.
12. Monter *minnemodulen*.
13. Monter *tilgangspanelet*.
14. Monter *minnekortet*.
15. Monter *batteriet*.
16. Følg fremgangsmåten i *Etter at du har arbeidet inne i datamaskinen*.



# Inn- og utgangspanel

## Fjerne inngangs- og utgangskortet (I/U)

1. Følg fremgangsmåten i *Før du arbeider på datamaskinen*.
2. Fjern *batteriet*.
3. Fjern *minnekortet*.
4. Fjern *tilgangspanelet*.
5. Fjern *WLAN-kortet*.
6. Fjern den *optiske stasjonen*.
7. Fjern *harddisken*.
8. Fjern *tastaturet*.
9. Fjern *WWAN-kortet*.
10. Fjern *håndleddstøtten*.
11. Fjern *skjermenheten*.
12. Fjern *hovedkortet*.
13. Løft I/U-kortet opp på skrått og fjern det fra datamaskinen.



# Montere inngangs- og utgangskortet

1. Monter inngangs- og utgangskortet i sporet.
2. Monter *hovedkortet*.
3. Monter *skjermerheten*.
4. Monter *håndleddstøtten*.
5. Monter *WWAN-kortet*.
6. Monter *tastaturet*.
7. Monter *harddisken*.
8. Monter den *optiske stasjonen*.
9. Monter *WLAN-kortet*.
10. Monter *minnemodulen*.
11. Monter *tilgangspanelet*.
12. Monter *minnekortet*.
13. Monter *batteriet*.
14. Følg fremgangsmåten i *Etter at du har arbeidet inne i datamaskinen*.

# Systemoppsett

## Oversikt over Systemoppsett

I Systemoppsett kan du:


- endre systemkonfigurasjonen etter å ha lagt til, endret eller fjernet maskinvare i datamaskinen.
- velge eller endre brukertilgjengelige alternativer, for eksempel brukerpassordet.
- se hvor mye minne som er tilgjengelig, eller angi hvilken type harddisk som er montert.

Før du bruker Systemoppsett anbefaler vi at du skriver ned informasjonen på systemoppsettskjermen for å komme tilbake til dem senere.



**FORSIKTIG: Du bør ikke endre innstillingene for dette programmet med mindre du er en virkelig erfaren databruker. Enkelte endringer kan føre til at datamaskinen ikke fungerer slik den skal.**

## Åpne Systemoppsett

1. Slå på datamaskinen (eller start den på nytt).
  2. Når den blå DELL-logoen vises, venter du til F2-ledeteksten kommer opp.
  3. Når F2-ledeteksten kommer opp, trykker du umiddelbart på <F2>.
-  **MERK:** F2-ledeteksten angir at tastaturet er initialisert. Denne ledeteksten kan vises svært raskt, så du må se etter den og deretter trykke på <F2>. Hvis du trykker på <F2> før ledeteksten kommer, går tastetrykket tapt.
4. Hvis du venter for lenge slik at logoen for operativsystemet vises, må du vente til du ser skrivebordet i Microsoft Windows. Slå deretter av datamaskinen og prøv på nytt.

# Skjermbilder i Systemoppsett

**Menu (Meny)** — Viser øverst på skjermbildet i Systemoppsett. Dette feltet gir deg en meny for å åpne alternativene i Systemoppsett. Bruk < Pil venstre > og < Pil høyre > til å navigere. Når et **menyalternativ** er uthevet, vil **Options List** (Alternativliste) vise alternativene som definerer maskinvaren som er installert på datamaskinen din.

**Options List** (Alternativliste) — Viser på venstre side av skjermbildet i

Systemoppsett. Feltet viser funksjoner som definerer konfigurasjonen av datamaskinen din, inkludert installert maskinvare, strømsparing og sikkerhetsfunksjoner. Bla opp og ned i listen ved hjelp av opp- og ned-piltastene. Når et alternativ er uthevet, vil feltet **Options Field** (Alternativfelt) vise de gjeldende og tilgjengelige innstillingene for alternativet.

**Options Field** (Alternativfelt) — Viser på høyre side av **alternativlisten** og

inneholder informasjon om hvert av alternativene i **alternativlisten**. I dette feltet kan du se informasjon om datamaskinen og gjøre endringer i innstillingene. Trykk < Enter > for å endre de gjeldende innstillingene. Trykk < ESC > for å gå tilbake til **alternativlisten**.



**MERK:** Ikke alle innstillingene i alternativfeltet kan endres.

**Help** (Hjelp) – Viser på høyre side i systemoppsettvinduet og inneholder hjelpeinformasjon om alternativet som er valgt i **alternativlisten**.

**Key Functions** (Tastefunksjoner) — Viser under **alternativfeltet** og viser tastene og funksjonene de har i det aktive systemoppsettfeltet.

Bruk følgende taster til å navigere i systemoppsettskjermene:

Tastetrykk	Handling
< F2 >	Viser informasjon om et valgt element i Systemoppsett.
< Esc >	Lukker gjeldende visning eller endrer gjeldende visning til siden <b>Exit</b> (Avslutt) i Systemoppsett.
< Pil opp > eller < Pil ned >	Velger et element for visning.
< Pil venstre > eller < Pil høyre >	Velger en meny for visning.

Tastetrykk	Handling
– eller +	Endrer eksisterende verdi for et element.
< Enter >	Velger undermenyen eller utfører en kommando.
< F9 >	Last inn standardinnstillinger.
< F10 >	Lagre gjeldende konfigurasjon og avslutt Systemoppsett.

## Alternativer i Systemoppsett

### Main (Hovedfunksjoner)

<b>System Information (Systeminformasjon)</b>	Viser datamaskinens modellnummer.
System Date (Systemdato)	Lar deg stille inn datoen på datamaskinens interne kalender.
System Time (Systemklokkeslett)	Lar deg stille inn klokkeslettet på datamaskinens interne klokke.
BIOS Version (BIOS-versjon)	Viser BIOS-revisjonen.
Product Name (Produktnavn)	Viser produktnavnet og modellnummeret.
Service Tag (Servicekode)	Viser datamaskinens servicekode.
Asset Tag (Utstyrskode)	Viser datamaskinens utstyrskode (dersom dette er tilgjengelig).

### Processor Information (Proseszorinformasjon)

CPU Type (Prosesortype)	Viser prosessortypen.
CPU Speed (Proseszorhastighet)	Viser prosessorhastigheten.
CPU ID (Proseszor-ID)	Viser prosessorens ID-kode.
L1 Cache Size (Størrelse på L1-hurtigbuffer)	Viser størrelsen på prosessorens L1-hurtigbuffer.
L2 Cache Size (Størrelse på L2-hurtigbuffer)	Viser størrelsen på prosessorens L2-hurtigbuffer.
L3 Cache Size (Størrelse på L3-hurtigbuffer)	Viser størrelsen på prosessorens L3-hurtigbuffer.

### Memory Information (Minneinformasjon)

Extended Memory (Utvidet minne)	Viser hvor mye minne som er installert på datamaskinen.
System Memory (Systemminne)	Viser hvor mye minne som er innebygd i datamaskinen.
Memory Speed (Minnehastighet)	Viser minnehastigheten.
<b>Device Information (Enhetsinformasjon)</b>	
Fixed HDD (Fast harddisk)	Viser modellnummeret og kapasiteten til harddisken.
SATA ODD (Optisk SATA-stasjon)	Viser modellnummeret og kapasiteten til den optiske stasjonen.
eSATA Device (eSATA-enhet)	Viser informasjon om eSATA-enheten som er montert.
AC Adapter Type (Strømadapertype)	Viser typen vekselstrømadapter.

## Advanced (Avansert)

Intel SpeedStep	Aktiverer eller deaktiverer funksjonen Intel SpeedStep.	Standard: Aktivert
Virtualization (Virtualisering)	Aktiverer eller deaktiverer Intels virtualiseringsfunksjon.	Standard: Aktivert
Integrated NIC (Integrert nettverkskort)	Aktiverer eller deaktiverer strømtilførselen til det innebygde nettverkskortet.	Standard: Aktivert
USB Emulation (USB- emulering)	Aktiverer eller deaktiverer USB- emuleringsfunksjonen.	Standard: Aktivert
USB Powershare (USB- basert strømdeling)	Lar datamaskinen bruke den lagrede systembatteristrømmen til å lade eksterne enheter gjennom USB PowerShare-porten, selv når datamaskinen er slått av.	Standard: Aktivert
USB Wake Support (Støtte for oppvåkning via USB)	Gir USB-enheter muligheten til å vekke datamaskinen fra	Standard: Deaktivert



	ventemodus. Denne funksjonen er bare aktivert når en strømadapter er koblet til.	
SATA Operation (SATA-funksjon)	Endre SATA-kontrollermodus til enten ATA eller AHCI.	Standard: AHCI
Adapter Warnings (Adapteradvarsler)	Aktiverer eller deaktiverer adapteradvarsler.	Standard: Aktivert
Function Key Behavior (Funksjonstastfunksjon)	Angir funksjonen til funksjonstasten <Fn> .	Standard: Function key first (Funksjonstast først)
Charger Behavior (Laderfunksjon)	Angir om datamaskinens batteri skal lades når den er koblet til en vekselstrømkilde.	Standard: Aktivert
Miscellaneous Devices (Diverse enheter)	Disse feltene lar deg aktivere eller deaktivere ulike innebygde enheter.	

## Security (Sikkerhet)

Set Service Tag (Angi servicekode)	Dette feltet viser systemets servicekode. Hvis servicekoden ikke allerede er lagt inn, kan du bruke dette feltet til å skrive den inn.
Set Supervisor Password (Angi administratorpassord)	Lar deg endre eller slette administratorpassordet.
Set HDD Password (Angi harddiskpassord)	Lar deg angi et passord for datamaskinens interne harddisk (HDD).
Password Bypass (Forbigå passord)	Lar deg forbigå systempassordet og passordet for den interne harddisken når systemet startes på nytt eller starter fra dvalemodus.
Computrace	Aktiverer eller deaktiverer Computrace-funksjonen på datamaskinen.

## Boot (Oppstart)





Boot Priority Order (Oppstartsprioritet)	Angir rekkefølgen på de ulike enhetene som datamaskinen skal forsøke å starte gjennom ved oppstart.
Hard Disk Drives (Harddisker)	Angir hvilken harddisk datamaskinen kan starte gjennom.
USB Storage Device (USB-lagringenhet)	Angir hvilken USB-lagringenhet datamaskinen kan starte gjennom.
CD/DVD ROM Drives (CD/DVD ROM-stasjoner)	Angir hvilken CD/DVD datamaskinen kan starte gjennom.
eSATA	Angir hvilken eSATA-enhet datamaskinen kan starte gjennom.
Network (Nettverk)	Angir hvilken nettverksenhet datamaskinen kan starte gjennom.

## Exit (Avslutt)

Denne delen lar deg lagre, forkaste og laste inn standardinnstillinger før du avslutter Systemoppsett.

# Diagnostikk

## Enhetsstatuslamper

-  Slås på når du slår på datamaskinen og blinker når datamaskinen er i en strømstyringsmodus.
-  Slås på når datamaskinen leser eller skriver data.
-  Slås på og lyser konstant eller blinker for å angi batteriladestatusen.
-  Slås på når trådløst nettverk er aktivert.

## Batteristatuslamper

Hvis datamaskinen er koblet til et strømuttak, fungerer batterilampen slik:


- **Vekselvis blinkende gult og hvitt lys** — En ikke godkjent eller ikke støttet vekselstrømadapter som ikke er fra Dell, er koblet til datamaskinen.
- **Vekselvis blinkende gult med et konstant hvitt lys** — Midlertidig batterifeil med vekselstrømadapter koblet til.
- **Konstant blinkende gult lys** — Kritisk batterifeil med vekselstrømadapter koblet til.
- **Lyset er av** — Batteriet er helt oppladet og en vekselstrømadapter er koblet til.
- **Hvitt lys på** — Batteriet er i lademodus og en vekselstrømadapter er koblet til.

## Diagnosesignaler

Denne tabellen viser de ulike lydsignalene datamaskinen kan aktivere hvis den ikke er i stand til å fullføre en selvtest ved oppstart.

Lydsignal	Mulig årsak	Feilsøkingstrinn
1	BIOS ROM-kontrollsum pågår eller mislyktes.	Hovedkortfeil, dekker ødelagt BIOS eller ROM-feil
2	Finner ingen RAM	Finner ikke noe minne
3	<ul style="list-style-type: none"> <li>• Brikkesettfeil (nord- og sørbrøbrikkesett, feil med DMA/IMR/Timer)</li> <li>• Test for tidsuret i datamaskinen mislyktes</li> <li>• Feil på port A20</li> <li>• Super I/U-brikkefeil</li> <li>• Test av tastaturkontroller mislyktes</li> </ul>	Hovedkortfeil
4	Lese- eller skrivefeil i RAM	Minnfeil
5	Strømbrudd i sanntidsklokke	CMOS-batterifeil
6	Test av video-BIOS mislyktes	Skjermkortfeil
7	Prosesorfeil	Prosesorfeil
8	Skjerm	Skjermfeil

# Spesifikasjoner

 **MERK:** Tilbudet kan variere fra sted til sted. Følgende spesifikasjoner er bare dem som loven krever at skal følge med datamaskinen. Hvis du vil ha mer informasjon om datamaskinens konfigurasjon, klikker du på **Start** → **Hjelp og støtte**, og velger alternativet for å vise informasjon om datamaskinen.

---

## Systeminformasjon

---

### Brikkesett:

Vostro 3350/ 3450/ 3550/ 3750

Intel HM67

Vostro 3555

AMD A70M

### Proseszor:

Vostro 3350/ 3450/ 3550/ 3750

- Intel Core i3/i5-serien
- Intel Core i7 (Quad-core kun for Vostro 3750)

Vostro 3555

- AMD Dual Core
- AMD Quad Core

---

## Minne

---

Minnekontakt

to SODIMM-spor

Minnekapasitet

1 GB, 2 GB og 4 GB

Minnetype


DDR3 SDRAM med 1333 MHz

Minste minne

2 GB

Største minne

8 GB

 **MERK:** Bare 64-biters operativsystemer registrerer minnekapasiteter over 4 GB.

---

## Skjermkort

---

### Type skjermkort

- integrert på hovedkortet
- separat skjermkort

### Skjermkontroller og minne

#### UMA:

Vostro 3350/ 3450/ 3550/ 3750

Intel Graphics Media Accelerator HD

Vostro 3555

AMD Radeon HD-serien — opptil 256 MB / 512 MB delt minne

#### Separat:

Vostro 3350

AMD Radeon HD6490 GDDR5 - 512 MB

Vostro 3450/3550

AMD Radeon HD6630 - 1 GB VRAM

Vostro 3750

NVIDIA GeForce GT 525M - 1 GB

---

## Kommunikasjon

---

### Nettverksadapter

10/100/1000 Mbps Ethernet LAN

### Trådløst

internt trådløst lokalt nett (WLAN) og trådløst fjernnett (WWAN)

---

## Porter og kontakter

---

### Lyd

én mikrofonkontakt og én kontakt for stereohodetelefoner / eksterne høyttalere

### Skjermkort

Vostro 3350/ 3450/ 3550/  
3555/ 3750

én 19-pinners HDMI-kontakt og én 15-pinners VGA-kontakt

### Nettverksadapter

én RJ-45-kontakt

### USB

Vostro 3350

to USB 3.0-kompatible kontakter og én eSATA/USB 2.0-kompatibel kontakt

Vostro 3450

to USB 3.0-kompatible kontakter, én USB 2.0-kompatibel kontakt og én eSATA/USB 2.0-kompatibel kontakt

---

## Porter og kontakter

---

Vostro 3550	to USB 3.0-kompatible kontakter, én USB 2.0-kompatibel kontakt og én eSATA/USB 2.0-kompatibel kontakt
Vostro 3555	tre USB 3.0-kompatible kontakter og én eSATA/USB 2.0-kompatibel kontakt
Vostro 3750	to USB 3.0-kompatible kontakter, én USB 2.0-kompatibel kontakt og én eSATA/USB 2.0-kompatibel kontakt
Minnekortleser	én 8-i-1-minnekortleser
fingeravtrykkleser	én

---

## Tastatur

---

### Antall taster

Vostro 3350/ 3450/ 3550/ 3555	USA: 86 taster, Storbritannia: 87 taster, Brasil: 87 taster og Japan: 90 taster
Vostro 3750	USA: 101 taster, Storbritannia: 102 taster Brasil: 104 taster, Japan: 105 taster
Oppsett	QWERTY/AZERTY/Kanjji

---

## Styreplate

---

### Aktivt område:

#### Vostro 3350/ 3450/ 3550/ 3555

X-akse	80,00 mm
Y-akse	40,70 mm

#### Vostro 3750

X-akse	95,00 mm
Y-akse	52,00 mm

---

## Skjerm

---

### Vostro 3350

Type	hvit lysdiodeskjerm (WLED)
Størrelse	13,3-tommers høydefinisjon (HD)

---

## Skjerm

---

Aktivt område (X/Y)	293,42 mm x 164,97 mm
Dimensjoner:	
Høyde	189,00 mm (7,44 tommer)
Bredde	314,00 mm (12,36 tommer)
Diagonalt	337,82 mm (13,30 tommer)
Maksimal oppløsning	1366 x 768 piksler med 263 000 farger
Maksimal lysstyrke	200 nit
Visningsvinkel	0° (lukket) til 135°
Oppdateringsfrekvens	60 Hz
Minste visningsvinkler:	
Horisontalt	+/- 40°
Vertikalt	+10°/-30°
Pikselbredde	0,2148 mm

### Vostro 3450

Type	WLED-skjerm
Størrelse	14,0 tommer HD
Aktivt område (X/Y)	309,40 mm x 173,95 mm
Dimensjoner:	
Høyde	192,50 mm (7,58 tommer)
Bredde	324,00 mm (12,76 tommer)
Diagonalt	355,60 mm (14,00 tommer)
Maksimal oppløsning	1366 x 768 piksler med 263 000 farger
Maksimal lysstyrke	200 nit
Visningsvinkel	0° (lukket) til 135°
Oppdateringsfrekvens	60 Hz
Minste visningsvinkler:	
Horisontalt	+/- 40°
Vertikalt	+10°/-30°



---

## Skjerm

---

Pikselbredde	0,2265 mm
Vostro 3550/3555	
Type	WLED-skjerm
Størrelse	15,6 tommer HD
Aktivt område (X/Y)	344,23 mm x 193,54 mm
Dimensjoner:	
Høyde	210,00 mm (8,26 tommer)
Bredde	360,00 mm (14,17 tommer)
Diagonalt	396,24 mm (15,60 tommer)
Maksimal oppløsning	1366 x 768 piksler med 262 000 farger
Maksimal lysstyrke	220 nit
Visningsvinkel	0° (lukket) til 135°
Oppdateringsfrekvens	60 Hz
Minste visningsvinkler:	
Horisontalt	+/- 60°
Vertikalt	+/- 50°
Pikselbredde	0,252 mm
Vostro 3750	
Type	WLED-skjerm
Størrelse	17,3 tommer HD
Aktivt område (X/Y)	382,08 mm x 214,92 mm
Dimensjoner:	
Høyde	398,60 mm
Bredde	233,30 mm
Diagonalt	439,42 mm
Maksimal oppløsning	1600 x 900 piksler med 262 000 farger
Maksimal lysstyrke	200 nit
Visningsvinkel	0° (lukket) til 135°

---

## Skjerm

---

Oppdateringsfrekvens	60 Hz
Minste visningsvinkler:	
Horisontalt	+/- 40°
Vertikalt	+10°/-30°
Pikselbredde	0,238 mm

---

## Batteri

---

Vostro 3350

Type

- 4-cellers "smart" litium-ion (2,8 amperetimer)
- 8-cellers "smart" litium-ion (2,8 amperetimer)

Dimensjoner:

Dybde

4-cellers — 43,45 mm (1,71 tommer)

8-cellers — 43,45 mm (1,71 tommer)

Høyde

4-cellers — 19,10 mm (0,75 tommer)

8-cellers — 42,36 mm (1,67 tommer)

Bredde

4-cellers — 199,10 mm (7,84 tommer)

8-cellers — 270,00 mm (10,63 tommer)

Vekt

4-cellers — 230,00 g (0,51 pund)

8-cellers — 446,00 g (0,98 pund)

Spenning

14,8 VDC

Vostro 3450/3550/3555

Type

- 6-cellers "smart" litium-ion (2,2 amperetimer)

---

## Batteri

---

	<ul style="list-style-type: none"><li>• 9-cellers "smart" litium-ion (2,8 amperetimer)</li></ul>
Dimensjoner:	
Dybde	6-cellers/9-cellers — 57,80 mm (2,27 tommer)
Høyde	6-cellers — 20,80 mm (0,81 tommer) 9-cellers — 40,15 mm (1,58 tommer)
Bredde	6-cellers/9-cellers — 255,60 mm (10,06 tommer)
Vekt	6-cellers — 340,00 g (0,75 pund) 9-cellers — 504,50 g (1,11 pund)
Spenning	11,1 VDC
Vostro 3750	
Type	<ul style="list-style-type: none"><li>• 6-cellers "smart" litium-ion (2,6 amperetimer)</li><li>• 9-cellers "smart" litium-ion (2,8 amperetimer)</li></ul>
Dimensjoner:	
Dybde	6-cellers — 57,80 mm (2,27 tommer) 9-cellers — 57,80 mm (2,27 tommer)
Høyde	6-cellers — 20,80 mm (0,82 tommer) 9-cellers — 40,15 mm (1,58 tommer)

---

## Batteri

---

Bredde	6-cellers/9-cellers — 255,60 mm (10,06 tommer)
Vekt	6-cellers — 340,00 g (0,75 pund) 9-cellers — 504,50 g (1,11 pund)
Spenning	11,1 VDC
Temperaturområde:	
Under bruk	0 °C til 35 °C (32 °F til 95 °F)
Ikke i bruk	–40 °C til 65 °C (–40 °F til 149 °F)
Klokkebatteri	3 V CR2032 litium-ion

---

## Strømadapter

---

Inngangsspenning	100 VAC til 240 VAC
Inngangsstrøm (maks.)	1,5 A / 1,6 A / 1,7 A / 2,3 A / 2,5 A
Inngangsfrekvens	50 Hz til 60 Hz
Utgangseffekt	65 W, 90 W eller 130 W



**MERK:** 130 W vekselstrømadapter er tilgjengelig kun for Vostro 3750.

### Utgangsstrøm:

65 W	<ul style="list-style-type: none"><li>• 4,34 A (maksimum ved 4-sekunders puls)</li><li>• 3,34 A (kontinuerlig)</li></ul>
90 W	<ul style="list-style-type: none"><li>• 5,62 A (maksimum ved 4-sekunders puls)</li><li>• 4,62 A (kontinuerlig)</li></ul>
130 W	6,70 A (kontinuerlig)

Nominell utgangsspenning	19,5 +/-1,0 VDC
--------------------------	-----------------

Dimensjoner:

---

## Strømadapter

---

### 65 W:

Høyde	28,30 mm (1,11 tommer)
Bredde	137,20 mm (5,40 tommer)
Dybde	57,80 mm (2,27 tommer)

### 90 W:

Høyde	22,60 mm (0,88 tommer)
Bredde	147,00 mm (5,78 tommer)
Dybde	70,00 mm (2,75 tommer)

### 130 W:

Høyde	25,40 mm (1,00 tommer)
Bredde	154,70 mm (6,09 tommer)
Dybde	76,20 mm (3,00 tommer)

### Temperaturområde:

Under bruk	0 °C til 35 °C (32 °F til 95 °F)
Ikke i bruk	-40 °C til 65 °C (-40 °F til 149 °F)

---

## Fysiske mål

---

### Vostro 3350:

Høyde	27,30 mm til 29,80 mm (1,07 tommer til 1,17 tommer)
Bredde	329,20 mm (12,96 tommer)
Dybde	228,50 mm (9,00 tommer)
Vekt (minimum)	2,04 kg (4,50 pund)

### Vostro 3450

Høyde	30,60 mm til 33,20 mm (1,20 tommer til 1,31 tommer)
Bredde	343,00 mm (13,50 tommer)
Dybde	245,80 mm (9,68 tommer)
Vekt (minimum)	2,28 kg (5,02 pund)

### Vostro 3550/3555:

---

**Fysiske mål**

---

Høyde	30,40 mm til 34,80 mm (1,20 tommer til 1,37 tommer)
Bredde	375,40 mm (14,78 tommer)
Dybde	260,20 mm (10,24 tommer)
Vekt (minimum)	2,47 kg (5,45 pund)
Vostro 3750:	
Høyde	30,80 mm til 34,80 mm (1,21 tommer til 1,37 tommer)
Bredde	418,40 mm (16,47 tommer)
Dybde	286,70 mm (11,29 tommer)
Vekt (minimum)	3,00 kg (6,62 pund)

---

**Omgivelser**

---

## Temperatur:

Under bruk	10 °C til 35 °C (50 °F til 95 °F)
Under oppbevaring	-40 °C til 65 °C (-40 °F til 149 °F)

## Relativ fuktighet (maks.):

Under bruk	10 % til 90 % (ikke-kondenserende)
Under oppbevaring	5 % til 95 % (ikke-kondenserende)

Luftforurensningsnivå	G1 eller lavere, som definert i ISA-S71.04-1985
-----------------------	---

# Kontakte Dell

## kontakte Dell



**MERK:** Hvis du ikke har en aktiv Internett-tilkobling, kan du finne kontaktinformasjon på fakturaen, følgeseddelen, regningen eller i Dells produktkatalog.

Dell tilbyr flere nettbaserte og telefonbaserte støtte- og servicealternativer.

Tilgjengeligheten varierer etter land og produkt. Det kan hende at enkelte tjenester ikke er tilgjengelige i ditt område. For å kontakte Dell for spørsmål om salg, teknisk støtte eller kundeservice:

1. Gå til **support.dell.com**.
2. Velg din støttekategori.
3. Hvis du ikke er kunde i USA, velg din landskode nederst på siden eller velg **Alle** for å se flere valg.
4. Velg ønsket tjenestetype eller kundestøttetype basert på de behovene du har.